



Ινστιτούτο Εργασίας Γ.Σ.Ε.Ε.

Δελτίο Οικονομικών Εξελίξεων

Η τρέχουσα κατάσταση και οι προοπτικές της αγοράς εργασίας στην Ελλάδα

1. Εισαγωγή

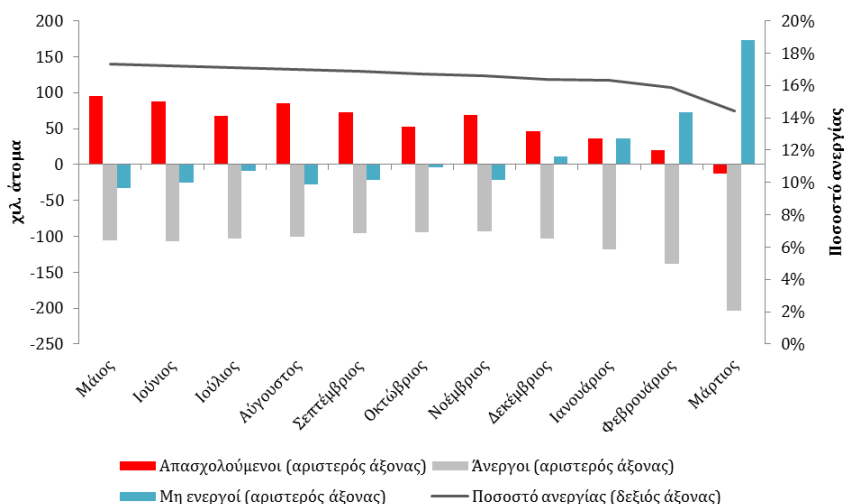
Σύμφωνα με όλες τις ενδείξεις η ελληνική οικονομία έχει πλέον περάσει σε φάση ύφεσης, η οποία θα είναι εκρηκτική το β' τρίμηνο του 2020. Η χρονική διάρκεια και η ένταση της ύφεσης θα προσδιορίσουν το εύρος και το κόστος των συνεπειών της πανδημίας COVID 19 στην οικονομία και στην κοινωνία. Δεδομένων των δημοσιονομικών, μακροοικονομικών, αναπτυξιακών και εξωτερικών περιορισμών (τους οποίους έχουμε ήδη αναδείξει στα δύο τελευταία Δελτία Οικονομικών Εξελίξεων του ΙΝΕ ΓΣΕΕ), η αποτελεσματικότητα της διαχείρισης της οικονομίας θα εξαρτηθεί αφενός από την εξελικτική διαδικασία των παρεμβάσεων και τη στήριξη στις ευάλωτες κοινωνικές ομάδες και στις παραγωγικές δομές που θα πληγούν από την ύφεση και αφετέρου από τον αναπτυξιακό πραγματισμό της οικονομικής πολιτικής, ώστε να δημιουργήσει τις προϋποθέσεις για έναν βιώσιμο μετασχηματισμό του παραγωγικού υποδείγματος της χώρας μας.

Το ΙΝΕ ΓΣΕΕ έχει υπογραμμίσει ότι οι εξελίξεις στην αγορά εργασίας, ειδικότερα η μείωση της απασχόλησης, η αύξηση των επισφαλών μορφών εργασίας και η μείωση των αμοιβών, θα λειτουργήσουν ως μηχανισμός μετασχηματισμού του εξωγενούς υγειονομικού σοκ σε ενδογενή υφεσιακή διαδικασία, επιμηκύνοντας το διττό σοκ προσφοράς και ζήτησης που προκάλεσε το lockdown. Η πρότασή μας είναι ότι πρέπει να σχεδιαστεί και να υλοποιηθεί η μέγιστη δυνατή θεσμική και πολιτική παρέμβαση στην κατεύθυνση της προστασίας της εργασίας και του διαθέσιμου εισοδήματος των νοικοκυριών. Οι μακροοικονομικές συνέπειες μιας τέτοιας παρέμβασης θα λειτουργήσουν, βραχυμεσοπρόθεσμα, ως αναπτυξιακό ανάχωμα στις υφεσιακές πιέσεις και, παράλληλα, ως επιταχυντής της ανάκαμψης της οικονομίας. Στο πλαίσιο αυτό, το παρόν Δελτίο Οικονομικών Εξελίξεων του ΙΝΕ ΓΣΕΕ εστιάζει στην τρέχουσα κατάσταση και στις πιθανές εξελίξεις στην αγορά εργασίας και στις προϋποθέσεις που είναι αναγκαίες για την ταχύτερη δυνατή διαμόρφωση συνθηκών μετάβασης της οικονομίας σε ένα νέο παραγωγικό μοντέλο δίκαιης και βιώσιμης ανάπτυξης.

2. Η τρέχουσα κατάσταση και οι προοπτικές της αγοράς εργασίας στην Ελλάδα

Στο Διάγραμμα 1 απεικονίζεται το ποσοστό ανεργίας (δεξιός άξονας) παράλληλα με τη μεταβολή του αριθμού των απασχολουμένων, των ανέργων και των οικονομικά μη ενεργών (αριστερός άξονας). Το ποσοστό ανεργίας εμφανίζει σταθερή βελτίωση, η οποία εντείνεται το α΄ εξάμηνο του 2020 (14,4%). Η εξέλιξη αυτή θα ήταν θετική εάν συνοδευόταν με αύξηση της απασχόλησης. Αυτό όμως που συμβαίνει είναι η αύξηση των οικονομικά μη ενεργών ατόμων.

Διάγραμμα 1: Ποσοστό ανεργίας και μεταβολή απασχολουμένων, ανέργων και οικονομικά μη ενεργών (Μάιος 2019-Μάρτιος 2020, σύγκριση με ίδιο τον μήνα του προηγούμενου έτους)



Πηγή: ΕΛΣΤΑΤ, Έρευνα Εργατικού Δυναμικού
Σημείωση: Εποχικά διορθωμένα στοιχεία.

Η απασχόληση που αποτελεί το πιο κρίσιμο μέγεθος στην αγορά εργασίας, μειώνεται σταδιακά, κυρίως μετά τον Νοέμβριο του 2019, ενώ η αύξηση των οικονομικά μη ενεργών έχει ως αφετηρία τον Δεκέμβριο του 2019. Τους πρώτους δύο μήνες του 2020, πριν από το ξέσπασμα της πανδημίας, ο αριθμός των οικονομικά μη ενεργών αυξήθηκε κατά περίπου 102 χιλιάδες άτομα, ενώ μόνο τον Μάρτιο του ίδιου έτους σημειώθηκε αύξηση της τάξης των 173 χιλιάδων ατόμων. Επομένως, η κατάσταση στην αγορά εργασίας είχε αρχίσει να επιδεινώνεται από το τελευταίο τρίμηνο του 2019, ενώ η εκδήλωση της υγειονομικής κρίσης φαίνεται να οδηγεί σε περαιτέρω επιδείνωση εντείνοντας, όπως δείχνουμε παρακάτω, την επισφάλεια και την αβεβαιότητα των εργαζομένων.

Η εκτίμηση του ΙΝΕ ΓΣΕΕ είναι ότι η πορεία της οικονομίας τα αμέσως επόμενα τρίμηνα θα εξαρτηθεί σε μεγάλο βαθμό από την εξέλιξη της απασχόλησης και του τρόπου με τον οποίο αυτή θα επηρεάσει τον επεκτατικό άξονα «διαθέσιμο εισόδημα – κατανάλωση – εγχώρια δαπάνη». Στον Πίνακα 1 παρουσιάζουμε την ποσοτική εκτίμηση τριών σεναρίων ύφεσης και των συνεπειών τους στον όγκο της απασχόλησης. Στο Σενάριο 1 υποθέτουμε μείωση του ΑΕΠ κατά 6%, στο Σενάριο 2 κατά 8% και στο Σενάριο 3 κατά 10% το 2020. Στο Σενάριο 1, το πιο αισιόδοξο, ο αριθμός των απασχολουμένων εκτιμάται ότι θα μειωθεί κατά 115 χιλιάδες άτομα, στο μετριοπαθές σενάριο (Σενάριο 2) η μείωση θα αφορά 153 χιλιάδες άτομα, ενώ στο απαισιόδοξο σενάριο (Σενάριο 3) ο αριθμός των απασχολουμένων εκτιμάται ότι θα μειωθεί κατά 192 χιλιάδες άτομα. Η εξέλιξη του ποσοστού ανεργίας θα επηρεαστεί από την εξέλιξη της απασχόλησης αλλά και από τη μεταβολή του όγκου των οικονομικά μη ενεργών ατόμων.

Πίνακας 1: Εκτιμήσεις ΙΝΕ ΓΣΕΕ για τον αριθμό των απασχολουμένων το 2020 (σε χιλιάδες άτομα)¹

	Σενάριο 1	Σενάριο 2	Σενάριο 3
Έτη	Αριθμός απασχολουμένων		
2019	3.825	3.825	3.825
2020	3.710	3.672	3.633
Διαφορά	-115	-153	-192

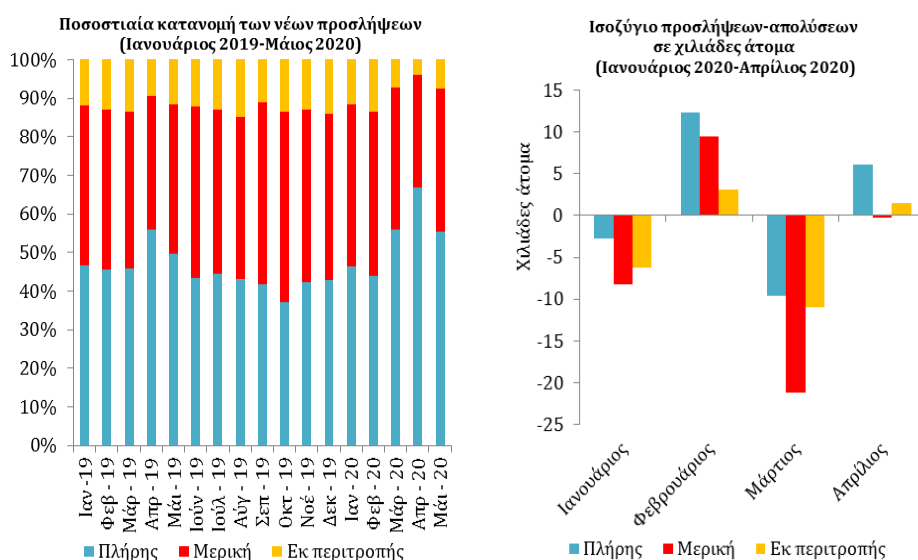
Το Διάγραμμα 2 παρουσιάζει τις νέες προσλήψεις και το ισοζύγιο προσλήψεων-απολύσεων ανά καθεστώς απασχόλησης. Παρατηρούμε ότι πριν από το ξέσπασμα της πανδημίας οι νέες προσλήψεις αφορούσαν περισσότερο ευέλικτες μορφές απασχόλησης.² Στη διάρκεια της πρώτης φάσης της πανδημίας, λόγω των επιλογών διαχείρισής της, σημειώθηκε μείωση του ποσοστού νέων προσλήψεων μερικής και εκ περιτροπής απασχόλησης. Όμοια εικόνα εμφανίζεται στο ισοζύγιο προσλήψεων-απολύσεων με περισσότερο ζημιωμένους κυρίως τους εργαζομένους που βρίσκονταν σε καθεστώς μερικής και

¹ Θα πρέπει να σημειωθεί ότι στα σενάρια αυτά δεν υπάρχει εκτίμηση πρόβλεψης νέων μέτρων αναστολής της οικονομικής δραστηριότητας σε περίπτωση υγειονομικής επιδείνωσης το επόμενο διάστημα. Σε ένα τέτοιο ενδεχόμενο τα αποτελέσματα για την απασχόληση θα είναι προφανώς πιο αρνητικά.

² Εξαίρεση αποτελεί ο Απρίλιος του 2019, μήνας κατά τον οποίο οι νέες προσλήψεις σε καθεστώς πλήρους απασχόλησης υπερέβαιναν το 50%.

δευτερευόντως σε καθεστώς εκ περιτροπής απασχόλησης. Από τα ευρήματα αυτά προκύπτει ένα σημαντικό συμπέρασμα όσον αφορά το αναπτυξιακό πρότυπο της οικονομίας, το οποίο θα αναλύσουμε περισσότερο στην Ενότητα 3, ότι η μεγάλη εξάρτησή της από κλάδους που δημιουργούν ευέλικτες μορφές απασχόλησης περιορίζουν την ανθεκτικότητά της σε εξωγενείς διαταραχές με μεγάλο οικονομικό και κοινωνικό κόστος.

Διάγραμμα 2: Ποσοστιαία κατανομή των νέων προσλήψεων και ισοζύγιο προσλήψεων-απολύσεων ανά καθεστώς απασχόλησης

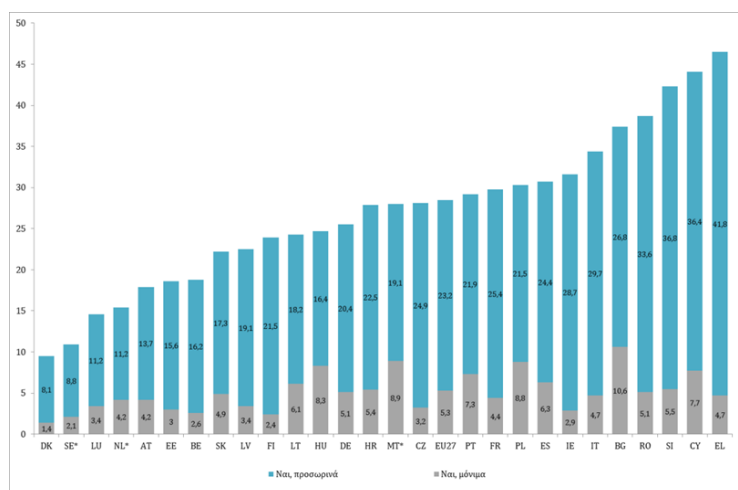


Πηγή: Π/Σ Εργάνη και Εθνικό Ινστιτούτο Εργασίας και Ανθρώπινου Δυναμικού

Ενδιαφέροντα στοιχεία για την κατάσταση της αγοράς εργασίας στη διάρκεια της πανδημίας στην Ελλάδα και στην Ευρώπη προκύπτουν από την έρευνα *Living, working and Covid-19* του Eurofound.³ Στη χώρα μας το 46,5% των συμμετεχόντων στην έρευνα –το υψηλότερο ποσοστό μεταξύ των υπόλοιπων κρατών-μελών– δήλωσε ότι απώλεσε είτε μόνιμα είτε προσωρινά τη θέση εργασίας του (Διάγραμμα 3). Η εξέλιξη αυτή οδήγησε και σε σημαντική πτώση του όγκου της απασχόλησης σε όρους ωρών εργασίας, με το 66,2% των εργαζομένων στη χώρα να βιώνει μικρή ή μεγάλη μείωση στον χρόνο απασχόλησης, έναντι 49,5% στην ΕΕ-27.

³ Η σχετική έρευνα διενεργήθηκε την περίοδο 9 έως 30 Απριλίου 2020 στα κράτη-μέλη της ΕΕ-27 και στο Ηνωμένο Βασίλειο. Επομένως, ενσωματώνει τις επιπτώσεις της πανδημίας στην αγορά εργασίας και τον Απρίλιο –μήνα καθολικής εφαρμογής των περιοριστικών μέτρων–, ενώ ταυτόχρονα επιτρέπει τη συγκριτική τους αξιολόγηση μεταξύ των κρατών-μελών. Για λεπτομέρειες σχετικά με τα στοιχεία και τη μεθοδολογία της έρευνας βλ. Eurofound (2020).

Διάγραμμα 3: Απώλεια (μόνιμη ή προσωρινή) θέσης ή σύμβασης εργασίας



Πηγή: Eurofound (2020)

Σημείωση: Ο αστερίσκος (*) υποδηλώνει δεδομένα χαμηλότερης της τυπικής αξιοπιστίας.

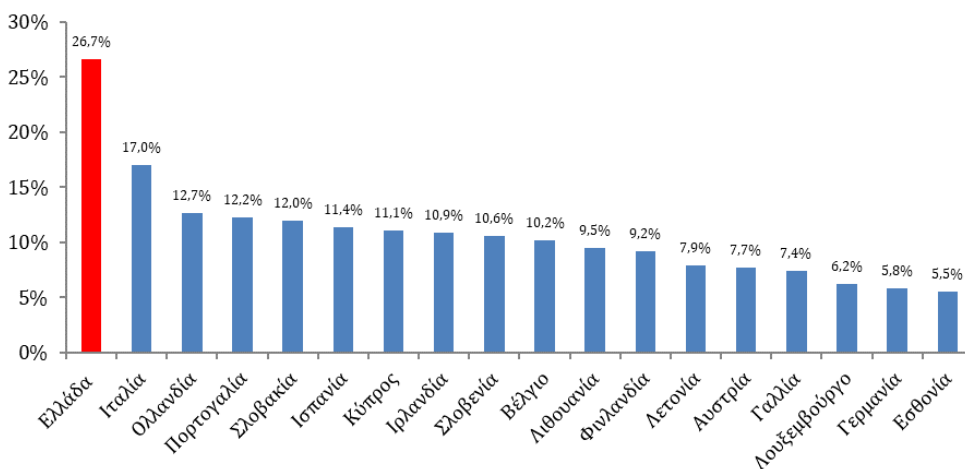
Αξίζει να τονιστεί ότι οι ανατροπές αυτές στη χώρα μας ήταν οριζόντιες και επηρέασαν όλους τους κλάδους οικονομικής δραστηριότητας, κυρίως όμως εκείνους του τριτογενούς τομέα.⁴ Ειδικότερα, σύμφωνα με την ΕΛΣΤΑΤ, μόνο την περίοδο 9-31 Μαρτίου, σε κλάδους του τριτογενούς τομέα το μέσο –μη σταθμισμένο– ποσοστό εκείνων που απουσίαζαν από την εργασία τους ανήλθε στο 30% (υψηλότερο κατά 6 μονάδες από το αντίστοιχο στον δευτερογενή τομέα και κατά 19,2 στον πρωτογενή). Αντίστοιχα υψηλή ήταν το ίδιο διάστημα στον τριτογενή τομέα και η μέση –μη σταθμισμένη– μείωση του χρόνου εργασίας (26,5 ώρες εργασίας ανά εβδομάδα έναντι 39,1 το δ΄ τρίμηνο του 2019).

Η εικόνα της τρέχουσας κατάστασης της ελληνικής αγοράς εργασίας γίνεται πιο θολή αν συμπεριλάβουμε στην ανάλυσή μας δύο επιπλέον δείκτες, το ποσοστό ευάλωτης απασχόλησης και το ποσοστό καταπάτησης εργασιακών δικαιωμάτων. Στο Διάγραμμα 4 παρατηρούμε ότι η Ελλάδα είναι πρώτη μεταξύ των κρατών-μελών της Ευρωζώνης σε ποσοστό ευάλωτης απασχόλησης (26,7%)⁵, με σημαντική διαφορά από τη δεύτερη, την Ιταλία (17%), και πολύ μεγαλύτερη από τον μέσο όρο της Ευρωζώνης (10,8%).

⁴ Βλ. ΕΛΣΤΑΤ (2020α). Ο πρωτογενής τομέας περιλαμβάνει τον κλάδο «γεωργία, δασοκομία και αλιεία», ο δευτερογενής τη «βιομηχανία και ενέργεια» και τις «κατασκευές» και ο τριτογενής το «εμπόριο, ξενοδοχεία, εστιατόρια, μεταφορές, επικοινωνίες», τις «χρηματοπιστωτικές και επιχειρηματικές δραστηριότητες» και «άλλες υπηρεσίες».

⁵ Μεταξύ άλλων παραγόντων το ποσοστό εμφανίζεται υψηλό στην Ελλάδα λόγω του μεγάλου αριθμού μισθωτών με δελτίο παροχής υπηρεσιών που έχει ως αποτέλεσμα τη μεταβίβαση του κόστους των ασφαλιστικών εισφορών από τον εργοδότη στον εργαζόμενο και της υψηλής αδήλωτης εργασίας. Βλ. OECD (2019).

Διάγραμμα 4: Ποσοστό ευάλωτης απασχόλησης στην Ευρωζώνη (2019)



Πηγή: Social Progress Index

Σημείωση: Μη διαθέσιμα στοιχεία για τη Μάλτα.

Ο Πίνακας 2 αποτυπώνει τη σημαντική απόκλιση ως προς την προστασία των εργασιακών δικαιωμάτων της Ελλάδας συγκριτικά με τις συνθήκες που επικρατούν στις χώρες-μέλη της Ευρωζώνης. Πρέπει να υπογραμμιστεί ότι η Ελλάδα βρίσκεται στην 63η θέση στην παγκόσμια κατάταξη όσον αφορά την καταπάτηση των εργασιακών δικαιωμάτων.

Πίνακας 2: Καταπάτηση εργασιακών δικαιωμάτων στην Ευρωζώνη το 2019

Σποραδική	Επαναλαμβανόμενη	Τακτική	Συστηματική	Καμία εξασφάλιση δικαιωμάτων
Αυστρία	Βέλγιο	Ισπανία	–	Ελλάδα
Φινλανδία	Εσθονία			
Γερμανία	Γαλλία			
Ιρλανδία	Λετονία			
Ιταλία	Λιθουανία			
Ολλανδία	Πορτογαλία			
Σλοβακία				

Πηγή: ITUC (2020)

Σημείωση: Μη διαθέσιμα στοιχεία για τη Μάλτα, τη Σλοβενία και το Λουξεμβούργο.

Το παραπάνω εύρημα γίνεται ακόμη πιο ανησυχητικό εάν συνδυαστεί με τις τελευταίες εξελίξεις στο πεδίο της τηλεργασίας, οι οποίες ενεργοποιήθηκαν κατά τη διάρκεια του lockdown. Σύμφωνα με την έρευνα Living, working and Covid-19 του Eurofound, το 26% των ερωτηθέντων στη χώρα μας δήλωσε ότι την περίοδο της υγειονομικής κρίσης ξεκίνησε να δουλεύει μέσω τηλεργασίας, ενώ πριν από την κρίση εκείνοι που δούλευαν μέσω τηλεργασίας καθημερινά ή μερικές φορές την εβδομάδα ήταν 8,9%. Μάλιστα, τα ποσοστά τηλεργασίας εμφανίζονται αυξημένα στον τριτογενή τομέα (μέσο –μη σταθμισμένο– ποσοστό 13,8%, έναντι μόλις 6,8% και 3,3% στον δευτερογενή και τον πρωτογενή τομέα αντίστοιχα), και ειδικά στον κλάδο των χρηματοπιστωτικών και επιχειρηματικών δραστηριοτήτων (19,7%).⁶ Αξιοσημείωτο είναι ότι, σύμφωνα με πρόσφατη έρευνα της ΓΣΕΕ⁷, το 35% εκείνων που απασχολούνται με τηλεργασία στον ιδιωτικό τομέα απάντησε ότι εργάζεται περισσότερες ώρες από το τυπικό-προβλεπόμενο ωράριο. Επίσης, το 18% των εργαζομένων του ιδιωτικού τομέα με αναστολή σύμβασης εργασίας δήλωσε ότι οι εργοδότες παράτυπα τους ζήτησαν να συνεχίσουν να ασκούν να εργασιακά τους καθήκοντα.

Πίνακας 3: Δυνατότητα τηλεργασίας σε επιλεγμένα κράτη-μέλη της Ευρωζώνης

	Σύνολο	Φύλο		Χρόνος σύμβασης		Είδος απασχόλησης		Επίπεδο εκπαίδευσης		
		Άντρες	Γυναίκες	Αορίστου	Ορισμένου	Μόνιμη	Μερ./εκ περιτροπής	Χαμηλό	Μεσαίο	Υψηλό
Αυστρία	0,414	0,38	0,454	0,416	0,477	0,415	0,41	0,0146	0,322	0,618
Βέλγιο	0,453	0,42	0,49	0,468	0,37	0,473	0,399	0,145	0,297	0,64
Γερμανία	0,378	0,352	0,407	0,379	0,336	0,394	0,338	0,174	0,316	0,571
Ισπανία	0,326	0,292	0,367	0,367	0,222	0,339	0,232	0,096	0,238	0,531
Φινλανδία	0,397	0,35	0,446	0,419	0,391	0,407	0,302	0,201	0,236	0,612
Γαλλία	0,392	0,33	0,458	0,427	0,31	0,403	0,34	0,189	0,274	0,59
Ελλάδα	0,348	0,293	0,424	0,45	0,269	0,356	0,264	0,102	0,249	0,594
Ιρλανδία	0,436	0,369	0,484	0,455	0,313	0,474	0,311	0,192	0,31	0,563
Ιταλία	0,355	0,302	0,427	0,376	0,249	0,361	0,318	0,139	0,35	0,613
Ολλανδία	0,478	0,479	0,477	0,51	0,448	0,506	0,443	0,234	0,362	0,663
Πορτογαλία	0,344	0,292	0,397	0,362	0,296	0,35	0,241	0,142	0,368	0,654
Μέσος όρος Ευρωζώνης	0,389	0,34	0,443	0,41	0,312	0,39	0,335	0,129	0,282	0,621

Πηγή: Palomino et al. (2020)

Σημείωση: Η μονάδα επισημαίνει την πλήρη ετοιμότητα και το μηδέν καμιά ετοιμότητα.

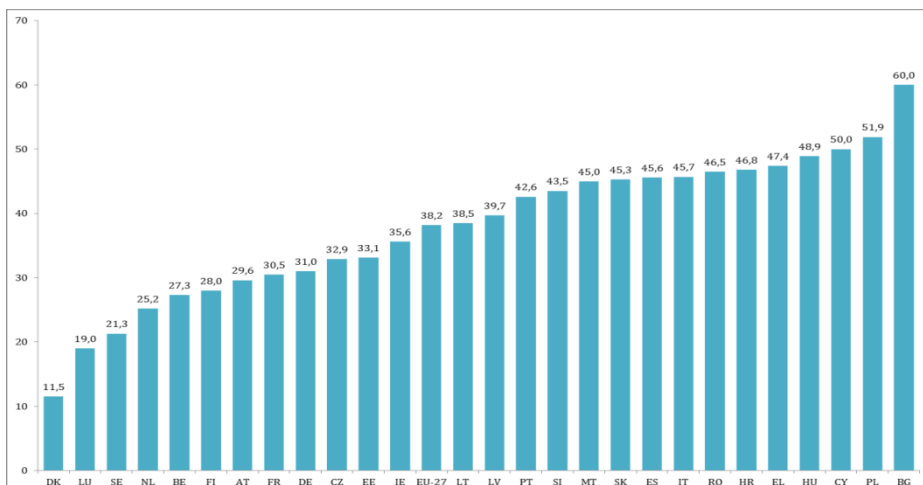
⁶ Βλ. ΕΛΣΤΑΤ (2020α).

⁷ Βλ. ΓΣΕΕ (2020).

Η δυνατότητα της οικονομίας να μεταβεί σε ένα καθεστώς θεσμικά ρυθμισμένης τηλεργασίας θα απέτρεπε την ύπαρξη ισχυρών διαταραχών στην οικονομική δραστηριότητα και στην απασχόληση. Ωστόσο, το έλλειμμα ρυθμιστικού πλαισίου σε συνδυασμό με δομικά χαρακτηριστικά της οικονομίας –όπως η κυριαρχία μικρών και μεσαίων επιχειρήσεων μεσαίας προς χαμηλής έντασης τεχνολογίας και γνώσης– αυξάνουν την πιθανότητα εργασιακής επισφάλειας και φαινομένων παραβατικής συμπεριφοράς. Από τον Πίνακα 3 γίνεται εμφανές ότι η Ελλάδα μαζί με την Πορτογαλία και την Ισπανία ήταν από τις πιο απροετοίμαστες χώρες στο να μεταβούν σε καθεστώς τηλεργασίας, καθώς καταγράφουν τις χαμηλότερες επιδόσεις σε όλες τις κατηγορίες.

Η θεσμική και αναπτυξιακή υστέρηση και ανετοιμότητα της ελληνικής οικονομίας βάσει των διαφοροποιήσεων ανά καθεστώς και χρόνο απασχόλησης, ανά φύλο και επίπεδο εκπαίδευσης αναμένεται να λειτουργήσει σε βάρος κυρίως εκείνων που εργάζονται με συμβάσεις ορισμένου χρόνου, σε καθεστώς μερικής ή εκ περιτροπής απασχόλησης και έχουν χαμηλό ή μεσαίο εκπαιδευτικό επίπεδο. Οι συνθήκες αυτές αυξάνουν σημαντικά τον κίνδυνο φτωχοποίησης και καθιστούν επιβεβλημένη την ανάγκη άμεσης θεσμοθέτησης μέτρων προστασίας των πιο ευάλωτων κοινωνικών ομάδων. Σύμφωνα με την προαναφερθείσα έρευνα του Eurofound, οι μισοί περίπου ερωτηθέντες (47,4%) στην Ελλάδα απάντησαν ότι τους τελευταίους τρεις μήνες επιδεινώθηκε η οικονομική τους κατάσταση (Διάγραμμα 5). Το ποσοστό αυτό αντιπροσωπεύει την 5η υψηλότερη επίδοση μεταξύ των υπό εξέταση ευρωπαϊκών χωρών και είναι 9,2 μονάδες υψηλότερο από τον μέσο όρο της ΕΕ-27.

Διάγραμμα 5: Επιδείνωση της οικονομικής κατάστασης του νοικοκυριού συγκριτικά με τρεις μήνες πριν

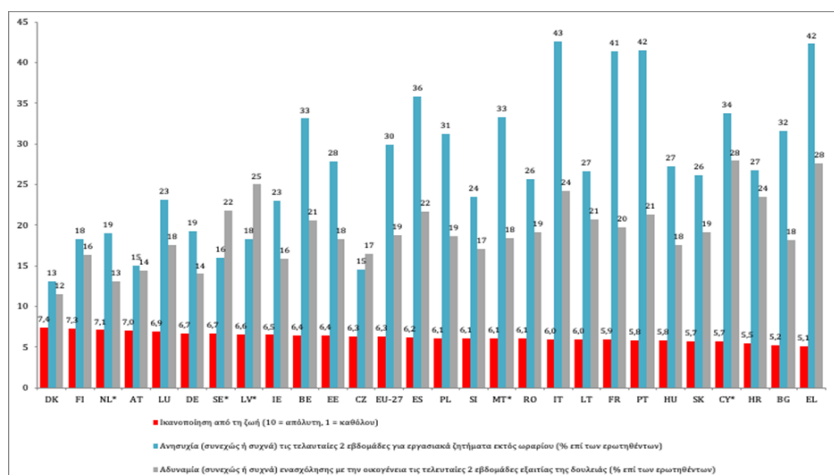


Πηγή: Eurofound (2020)

Αξιοσημείωτο είναι επίσης ότι στη χώρα μας –παρά την πτώση της καταναλωτικής δαπάνης⁸ λόγω της αναστολής λειτουργίας πολλών κλάδων οικονομικής δραστηριότητας⁹– το 30,4% των ερωτηθέντων στην ίδια έρευνα δηλώνει αδυναμία να διατηρήσει –πέραν των τριών μηνών– μέσω αποταμιεύσεων το ίδιο επίπεδο διαβίωσης στο νοικοκυριό του σε περίπτωση απώλειας του εισοδήματός του. Το στοιχείο αυτό δείχνει αφενός την ιδιαίτερα αδύναμη καταθετική βάση πολλών νοικοκυριών εξαιτίας της συρρίκνωσης του διαθέσιμου εισοδήματός τους τα τελευταία έτη και αφετέρου τους περιορισμούς που τίθενται στην προοπτική δυναμικής ανάκαμψης της εγχώριας ζήτησης και της μεγέθυνσης.

Αν στην απαισιοδοξία αυτή των νοικοκυριών συμπεριλάβουμε και το ότι το 28% των εργαζομένων δεν κατάφερε τις τελευταίες εβδομάδες, λόγω εργασίας, να αφιερώσει τον χρόνο που επιθυμούσε στην οικογένειά του, έναντι 19% στην ΕΕ-27 (βλ. Διάγραμμα 6), τότε το εύρος και η ένταση του ελλείμματος συνοχής της αγοράς εργασίας της χώρας μας δημιουργεί μεγάλη ανησυχία και προβληματισμό. Η ανισορροπία στη σχέση εργασιακού και προσωπικού βίου επηρεάζει την ευημερία και την ποιότητα ζωής των πολιτών. Ενδεικτικό αυτού είναι ότι στην ίδια έρευνα του Eurofound, η χώρα μας εμφανίζει τη χειρότερη επίδοση μεταξύ των κρατών-μελών της ΕΕ-27 όσον αφορά τον βαθμό ευημερίας και ικανοποίησης των πολιτών από τη ζωή.

Διάγραμμα 6: Ισορροπία επαγγελματικού-προσωπικού βίου και επίπεδο ευημερίας



Πηγή: Eurofound (2020)

Σημείωση: Για λόγους ευκρινέστερης παρουσίασης τα στοιχεία που αφορούν την ισορροπία επαγγελματικού-προσωπικού βίου έχουν στρωγγυλοποιηθεί στον πλησιέστερο ακέραιο αριθμό. Ο αστερίσκος (*) υποδηλώνει δεδομένα χαμηλότερης της τυπικής αξιοπιστίας.

⁸ Στις εαρινές της προβλέψεις, η Ευρωπαϊκή Επιτροπή εκτιμά ότι η πραγματική ιδιωτική κατανάλωση θα συρρικνωθεί φέτος κατά 11,4 δισ. ευρώ ή 9% (βλ. AMECO, 2020).

⁹ Σύμφωνα με την ΕΛΣΤΑΤ, ο αριθμός των επιχειρήσεων που βρέθηκαν σε αναστολή λειτουργίας ανήλθε στις 205.984. Επίσης, τον Απρίλιο του 2020 ο κύκλος εργασιών των επιχειρήσεων με αναστολή λειτουργίας και υποχρέωση τήρησης διπλογραφικών στοιχείων κατέγραψε πτώση 79,6%, έναντι του αντίστοιχου μήνα πέρυσι (ΕΛΣΤΑΤ, 2020β).

3. Υπόδειγμα ανάπτυξης, διάρθρωση απασχόλησης και κίνδυνος κοινωνικής αποστασιοποίησης

Οι οικονομικές και κοινωνικές επιπτώσεις της πανδημίας θα εξαρτηθούν σε μεγάλο βαθμό από την παραγωγική και τεχνολογική διάρθρωση της οικονομίας σε συνδυασμό με τη δυνατότητα οργανωσιακής προσαρμογής της εργασίας στα νέα δεδομένα. Στην περίπτωση της Ελλάδας, η περιορισμένη διαφοροποίηση του παραγωγικού υποδείγματος με κύριο γνώρισμα την υπερβολική εξάρτησή του από τον τουρισμό καθιστά την οικονομία πιο ευάλωτη στην υγειονομική κρίση λόγω του υψηλού ρίσκου ισορροπίας της ανάμεσα σε δραστηριότητες υψηλής κοινωνικής αποστασιοποίησης και σε δραστηριότητες εξαρτημένες από τη φυσική εγγύτητα μεταξύ εργαζομένων και μεταξύ εργαζομένων και καταναλωτών.

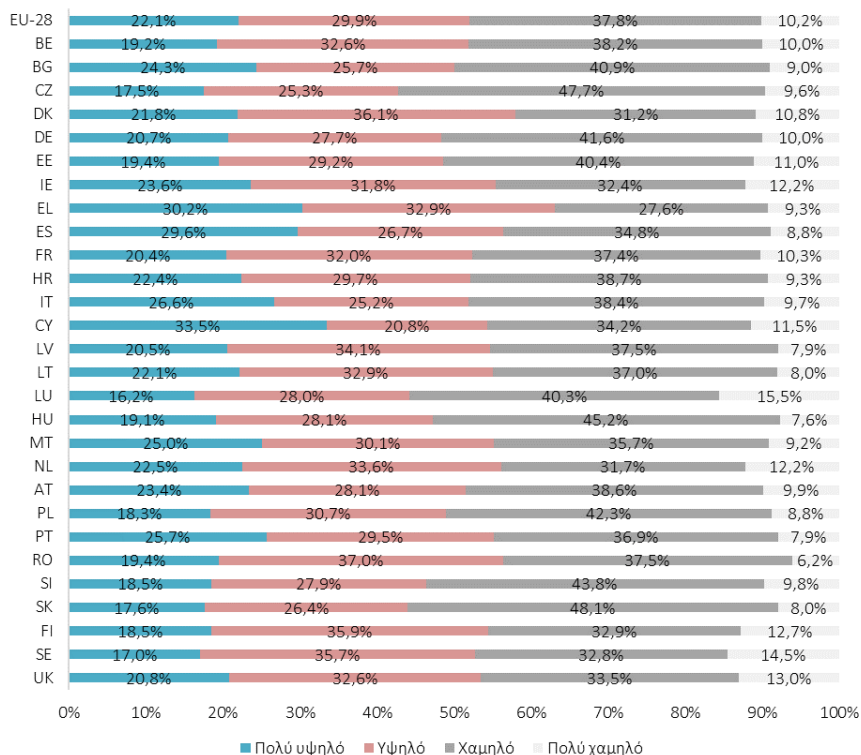
Στο πλαίσιο αυτό, κρίσιμες παράμετροι για την ευκολία ή τη δυσκολία απορρόφησης των οικονομικών κραδασμών που επέφερε η πανδημία και τα επακόλουθα μέτρα κοινωνικής αποστασιοποίησης είναι το μέγεθος της συμβολής των υπηρεσιών στο συνολικό παραγόμενο προϊόν καθώς και τα ποιοτικά χαρακτηριστικά της διάρθρωσης της απασχόλησης στον τριτογενή τομέα. Η κύρια υπόθεση εργασίας είναι ότι τα επαγγέλματα για την εκτέλεση των οποίων υπάρχει ανάγκη σωματικής εγγύτητας και αλληλεπίδρασης τόσο μεταξύ των εργαζομένων όσο και με τους πελάτες κρίνονται πιο επισφαλής σε σχέση με εκείνα που μπορούν να εκτελεστούν από απόσταση με τη συνδρομή ψηφιακών τεχνολογιών ή εξατομικευμένα στον χώρο εργασίας μέσω αυτοματοποιημένων συστημάτων παραγωγής τα οποία οριοθετούν τις επαφές με τους άλλους.

Στην παραπάνω συλλογιστική, το Cedefop επιχειρεί να προσδιορίσει τις δυνητικές επιπτώσεις των μέτρων κοινωνικής αποστασιοποίησης στην απασχόληση μέσα από τη δημιουργία του δείκτη «Cov19R» με τον οποίο αποτιμάται ποιοι εργαζόμενοι εκτίθενται σε μεγαλύτερο κίνδυνο κατά την εκτέλεση της εργασίας τους εξαιτίας της απαιτούμενης φυσικής εγγύτητας για την παραγωγή και τη διάθεση του προϊόντος ή της υπηρεσίας τους.¹⁰ Στη συνέχεια μέσω του συγκεκριμένου δείκτη διαχωρίζονται οι κλάδοι οικονομικής

¹⁰ Βλ. Cedefop (2020), Poulidakas and Branka (2020). Να σημειωθεί ότι ο συγκεκριμένος δείκτης λαμβάνει υπόψη μόνο την προσφορά εργασίας, καθώς για την εκτίμησή του αποτιμάται το μείγμα δεξιοτήτων στα επαγγέλματα των επιμέρους κλάδων και πιο συγκεκριμένα σε ποιον βαθμό οι δεξιότητες εξαρτώνται από τη φυσική εγγύτητα ή επαφή. Όμως, στους κλάδους εντοπίζονται δραστηριότητες που εξαιτίας της ανελαστικότητας ζήτησης για το προϊόν τους αυτά εξακολουθούν να παράγονται παρά τον κίνδυνο μετάδοσης του ιού στον χώρο εργασίας. Ορισμένα παραδείγματα είναι η λιανική πώληση τροφίμων και η παροχή υπηρεσιών υγείας. Το ίδιο ισχύει και για άλλες δραστηριότητες στις οποίες η τηλεργασία περιόρισε τον κίνδυνο διακοπής λόγω αποστασιοποίησης, όπως η εκπαίδευση. Επιπλέον, η εκτέλεση ορισμένων δραστηριοτήτων, όπως οι κατασκευές, μπορεί να μην προϋποθέτει συστηματική φυσική εγγύτητα αλλά η οικονομική αβεβαιότητα τις καθιστά τελικά αδρανείς.

δραστηριότητας και τα επαγγέλματα σε τέσσερα επίπεδα κινδύνου (πολύ υψηλός, υψηλός, χαμηλός και πολύ χαμηλός).¹¹ Ο υψηλότερος κίνδυνος εντοπίζεται σε κλάδους όπως η εστίαση και τα καταλύματα, το εμπόριο καθώς και οι προσωπικές και κοινωνικές υπηρεσίες. Από την άλλη πλευρά, οι εργαζόμενοι στις δημόσιες ωφέλειες, στις επαγγελματικές και επιστημονικές υπηρεσίες και στις υπηρεσίες πληροφορικής και επικοινωνίας έχουν πολύ χαμηλό κίνδυνο αναστολής της εργασίας τους λόγω κοινωνικής αποστασιοποίησης. Στο Διάγραμμα 7 παρουσιάζεται η διάρθρωση της απασχόλησης στην Ελλάδα ως προς το επίπεδο κινδύνου σε σχέση με τις υπόλοιπες χώρες της Ευρωπαϊκής Ένωσης (ΕΕ-28) για το 2019. Όπως μπορούμε να δούμε, στην Ελλάδα το ποσοστό απασχόλησης σε κλάδους πολύ υψηλού κινδύνου ανέρχεται στο 30,2%, το δεύτερο υψηλότερο ποσοστό μετά την Κύπρο (33,5%), όταν ο μέσος όρος της ΕΕ είναι 22,1%.¹² Στον αντίποδα, το χαμηλότερο ποσοστό επισφαλούς απασχόλησης λόγω της κοινωνικής αποστασιοποίησης εντοπίζεται στο Λουξεμβούργο (16,2%) και ακολουθεί η Σουηδία (17%).

Διάγραμμα 7: Κίνδυνος κοινωνικής αποστασιοποίησης των εργαζομένων στην ΕΕ (2019)



Πηγή: Eurostat (εκτιμήσεις INE ΓΣΕΕ)

¹¹ Βλ. Παράρτημα.

¹² Αν αθροίσουμε την απασχόληση στους κλάδους πολύ υψηλού και υψηλού κινδύνου, η Ελλάδα ανέρχεται στην πρώτη θέση με ποσοστό 63,1%, όταν ο μέσος όρος στην ΕΕ είναι 52%.

Όσον αφορά τα παραγόμενα εισοδήματα, οι κλάδοι πολύ υψηλού κινδύνου στην Ελλάδα συνεισφέρουν το 20,1% των συνολικών αμοιβών των εργαζομένων και το 25,9% της προστιθέμενης αξίας, όταν τα ίδια ποσοστά στην ΕΕ είναι 16,3% και 17,4% αντίστοιχα.¹³ Η απόκλιση αυτή υποδεικνύει τις δυσανάλογες επιπτώσεις που ενδέχεται να επιφέρει η υγειονομική κρίση στο συνολικό εισόδημα των πολιτών της χώρας σε σχέση με τους υπόλοιπους κατοίκους της ΕΕ, εξαιτίας των δομικών χαρακτηριστικών του αναπτυξιακού υποδείγματος της οικονομίας. Το τελευταίο φαίνεται ότι όχι μόνο δημιουργεί προϋποθέσεις πιο βαθιάς ύφεσης, η οποία βέβαια θα εξαρτηθεί από τη διάρκεια και την ένταση της πανδημίας, αλλά δυσχεραίνει και την προοπτική ταχείας ανάκαμψης της οικονομίας μετά το τέλος της. Συνεπώς, βραχυμεσοπρόθεσμα, η ένταση και η διάρκεια της ύφεσης καθώς και οι επιπτώσεις της θα εξαρτηθούν από τη σταθεροποίηση ή/και την ανάκαμψη των κλάδων υψηλού κινδύνου κοινωνικής αποστασιοποίησης, και ειδικότερα του τουρισμού και της εστίασης, αλλά και από το ύψος, τους όρους και τον χρόνο χρηματοδότησης της Ελλάδας από το Ευρωπαϊκό Ταμείο Ανάκαμψης.

Στον Πίνακα 4 παρουσιάζονται ορισμένα ποιοτικά χαρακτηριστικά των απασχολούμενων σε κλάδους πολύ υψηλού κινδύνου συγκριτικά με τους κλάδους πολύ χαμηλού κινδύνου αλλά και με το σύνολο της οικονομίας. Παρατηρούμε ότι στην πλειονότητά τους πρόκειται για μη χειρωνακτικά επαγγέλματα χαμηλής εξειδίκευσης (70,4% έναντι 35% του συνόλου) με ιδιαίτερα υψηλά ποσοστά μη τυπικών μορφών απασχόλησης, όπως η μερική απασχόληση (14,4% έναντι 9,2% του συνόλου) και ο ορισμένος χρόνος απασχόλησης (16,1% έναντι 12,5% του συνόλου). Επιπλέον, το 12,9% των απασχολούμενων στους κλάδους υψηλού κινδύνου θα ήθελαν να εργάζονται περισσότερες ώρες σε σχέση με το 9,7% του συνόλου των απασχολούμενων. Από την άλλη πλευρά, το 71,1% των απασχολούμενων στους κλάδους πολύ χαμηλού κινδύνου σχετίζεται με μη χειρωνακτικά και υψηλής εξειδίκευσης επαγγέλματα. Επίσης, οι μη τυπικές μορφές απασχόλησης εμφανίζονται περιορισμένες, καθώς η μερική απασχόληση βρίσκεται μόλις στο 6,6% και η προσωρινή στο 7,6%. Τέλος, το 9,5% θα ήθελε να εργάζεται περισσότερες ώρες, ποσοστό πολύ κοντά στον μέσο όρο της συνολικής απασχόλησης.

¹³ Οι εκτιμήσεις αφορούν το 2018 και προέρχονται από τους Εθνικούς Λογαριασμούς της Eurostat.

Πίνακας 4: Ποιοτικά χαρακτηριστικά των εργαζομένων σε κλάδους πολύ υψηλού και πολύ χαμηλού κινδύνου (2019)

		Πολύ υψηλού κινδύνου απασχόληση	Πολύ χαμηλού κινδύνου απασχόληση	Σύνολο απασχολουμένων
Τύπος επαγγέλματος	Μη χειρωνακτικά υψηλής εξειδίκευσης	11,8%	71,1%	31,7%
	Μη χειρωνακτικά χαμηλής εξειδίκευσης	70,4%	19,2%	35,0%
	Χειρωνακτικά με εξειδίκευση	9,6%	8,1%	15,8%
	Γεωργίας, δασοκομίας, κτηνοτροφίας & αλιείας	0,1%	0,1%	11,4%
Πλήρης/Μερική	Πλήρης απασχόληση	85,6%	93,4%	90,8%
	Μερική απασχόληση	14,4%	6,6%	9,2%
Μονιμότητα εργασίας (για μισθωτούς)	Μόνιμη εργασία	83,9%	92,4%	87,5%
	Προσωρινή ή με σύμβαση ορισμένου χρόνου	16,1%	7,6%	12,5%
Θα ήθελαν να εργάζονται περισσότερες ώρες		12,9%	9,5%	9,7%

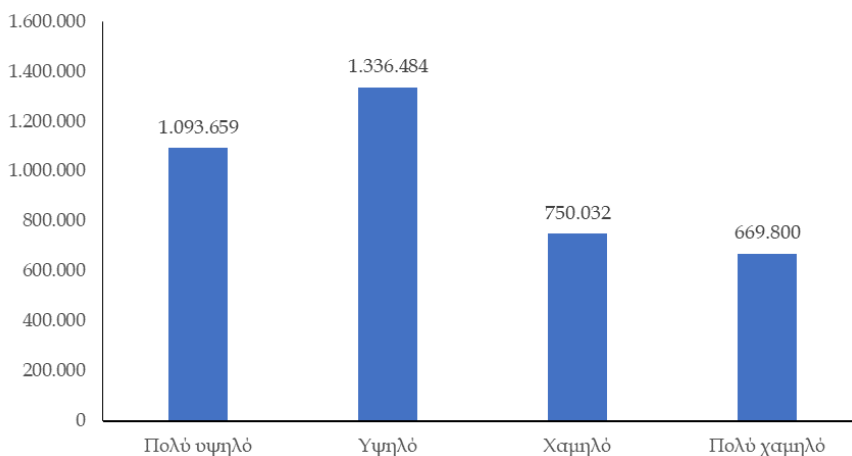
Πηγή: ΕΛΣΤΑΤ (εκτιμήσεις INE ΓΣΕΕ)

Συνοψίζοντας, από τα ποιοτικά χαρακτηριστικά των εργαζομένων που απασχολούνται σε κλάδους πολύ υψηλού κινδύνου κοινωνικής αποστασιοποίησης προκύπτει ότι ένα μεγάλο ποσοστό εντοπίζεται σε επισφαλή επαγγέλματα με χαμηλό επίπεδο ειδίκευσης που συνήθως έχουν και χαμηλές μισθολογικές απολαβές. Αυτό υποδεικνύει ότι οι οικονομικές επιπτώσεις της πανδημίας θα είναι ανισοβαρείς μεταξύ κοινωνικών ομάδων, ενώ αναμένεται να οξύνουν περαιτέρω τις εισοδηματικές ανισότητες και τον κατακερματισμό της αγοράς εργασίας. Επιπλέον, για μια ακόμη φορά, ιδιαίτερα αρνητικές αναμένεται να είναι οι επιπτώσεις στους νέους, οι οποίοι σε μεγάλο ποσοστό εργάζονται στο λιανικό εμπόριο και στην παροχή υπηρεσιών καταλύματος και εστίασης. Τα παραπάνω ευρήματα είναι υψηλής πρακτικής χρησιμότητας για τον σχεδιασμό των αναγκών παρεμβάσεων που αφορούν την προστασία των πιο ευάλωτων ομάδων εργαζομένων.

Βάσει της διαβάθμισης κινδύνου κοινωνικής αποστασιοποίησης του Cedefop και των διαθέσιμων στοιχείων της Έρευνας Εργατικού Δυναμικού της ΕΛΣΤΑΤ για το 2019 προκύπτει ότι 1.093.659 εργαζόμενοι (ή το 28,4% του συνόλου) είναι αντιμέτωποι με πολύ υψηλό κίνδυνο μη εκτέλεσης του επαγγέλματός τους εξαιτίας της

κοινωνικής αποστασιοποίησης, ενώ άλλοι 1.336.484 εργαζόμενοι (ή το 34,7% του συνόλου) έχουν υψηλό ρίσκο (βλ. Διάγραμμα 8). Αντίστοιχα, 750.032 εργαζόμενοι (ή το 19,5% του συνόλου) είναι χαμηλού ρίσκου και 669.800 (ή το 17,4% του συνόλου) πολύ χαμηλού ρίσκου.

Διάγραμμα 8: Αριθμός εργαζομένων σε επαγγέλματα ως προς το επίπεδο κινδύνου κοινωνικής αποστασιοποίησης



Πηγή: ΕΛΣΤΑΤ (εκτιμήσεις INE ΓΣΕΕ)

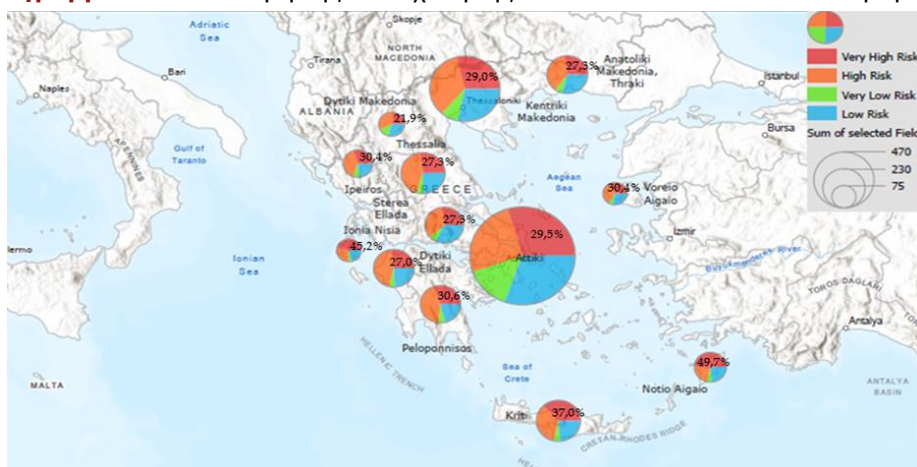
Όσον αφορά την πιο πολυπληθή ομάδα επαγγελματιών πολύ υψηλού κινδύνου, στην πρώτη θέση βρίσκονται οι «πωλητές» με 484.118 εργαζομένους και ακολουθούν οι «απασχολούμενοι στην παροχή προσωπικών υπηρεσιών» με 306.144 εργαζομένους. Να σημειωθεί ότι στις δύο αυτές ομάδες περιλαμβάνονται τα επαγγέλματα που είναι συνυφασμένα με τον τουρισμό, όπως οι πωλητές σε καταστήματα, οι σερβιτόροι, οι μάγειροι, οι ξεναγοί κ.ά., και που αθροιστικά αντιστοιχούν στο 20,5% του συνόλου των εργαζομένων. Από την άλλη πλευρά, η πιο πολυπληθής ομάδα επαγγελματιών χαμηλού κινδύνου είναι οι «υπάλληλοι γενικών καθηκόντων και χειριστές μηχανών με πληκτρολόγιο» με 252.866 εργαζομένους και ακολουθούν οι «ασκούντες επιστημονικά επαγγέλματα και μηχανικοί» με 114.409 εργαζομένους, που αθροιστικά αντιστοιχούν στο 9,5% των εργαζομένων. Καταλήγοντας, είναι προφανές ότι τα επαγγέλματα εκείνα τα οποία προϋποθέτουν φυσική επαφή με τους καταναλωτές και τα οποία χαρακτηρίζονται από περιορισμένη ένταση χρήσης ψηφιακών μέσων, όπως συμβαίνει στους εργαζομένους στον τουρισμό, υπόκεινται σε πολύ υψηλό κίνδυνο αναστολής εκτέλεσής τους λόγω των πολιτικών κοινωνικής αποστασιοποίησης.

4. COVID 19 και περιφερειακές ανισότητες

Καθώς η δημόσια συζήτηση επικεντρώνεται στις επιπτώσεις της πανδημίας στην ελληνική οικονομία και στην απειλή όξυνσης της

φτώχειας και της κοινωνικής ανισότητας μετά τη σταθερή βελτίωση των τελευταίων (ΕΛΣΤΑΤ, 2020γ· ΕΛΣΤΑΤ, 2020δ), φαίνεται ότι στη χώρα μας αναδύεται και μια άλλη μορφή ανισοτήτων, που μάλλον είναι πιο υποβαθμισμένη στον δημόσιο λόγο και η οποία αφορά τις περιφερειακές ανισότητες.¹⁴ Ειδικότερα, όπως και στην περίπτωση των εθνικών οικονομιών, ο βαθμός διαφοροποίησης της παραγωγικής διάρθρωσης των επιμέρους περιφερειών είναι καθοριστικός για τις επιπτώσεις της πανδημίας στην τοπική απασχόληση. Στο Διάγραμμα 9 εμφανίζεται η κατανομή της απασχόλησης ανά περιφέρεια ως προς το επίπεδο κινδύνου εξαιτίας της κοινωνικής αποστασιοποίησης. Το μεγαλύτερο ποσοστό απασχόλησης που βρίσκεται σε πολύ υψηλό επίπεδο κινδύνου εντοπίζεται σε δύο νησιωτικές περιφέρειες με πολύ ισχυρή τουριστική ζήτηση, στο Νότιο Αιγαίο με 49,7% και στα Ιόνια Νησιά με 45,2%. Αντιθέτως, στην επίσης νησιωτική περιφέρεια του Βορείου Αιγαίου, το αντίστοιχο ποσοστό είναι σαφώς χαμηλότερο (εκτιμάται στο 30,4%), γεγονός που αποδίδεται στη χαμηλότερη εξάρτηση της περιφέρειας από τον τουρισμό. Όσον αφορά την τέταρτη νησιωτική περιφέρεια της χώρας, την Κρήτη, το ίδιο ποσοστό είναι μεν αρκετά υψηλό, αλλά σαφώς χαμηλότερο (37%) σε σχέση με τις περιφέρειες Νοτίου Αιγαίου και Ιονίων Νήσων. Αν και η οικονομία της Κρήτης εξαρτάται επίσης από τον τουρισμό, το γεγονός ότι διατηρεί μια πιο διαφοροποιημένη παραγωγική διάρθρωση φαίνεται ότι αμβλύνει τις επιπτώσεις από την κάμψη του τουρισμού εξαιτίας της πανδημίας. Τέλος, από την άλλη πλευρά, το υψηλότερο ποσοστό απασχόλησης πολύ χαμηλού κινδύνου εντοπίζεται στην Περιφέρεια Αττικής (14,1%), ενώ ακολουθούν η Δυτική Μακεδονία (13,6%) και η Κεντρική Μακεδονία (8,3%).

Διάγραμμα 9: Η κατανομή της απασχόλησης ανά επίπεδο κινδύνου και περιφέρεια



Πηγή: University of Aegean/YOUTH Share – Coronavirus Response & Labour Statistics

¹⁴ Βλ. επίσης Κανελλέας κ.ά. (2020).

Στο σημείο αυτό είναι σημαντικό να σημειωθεί μια σημαντική διαφορά μεταξύ της τρέχουσας φάσης αστάθειας και ύφεσης, και της περιόδου της κρίσης χρέους και της υλοποίησης των Προγραμμάτων Οικονομικής Προσαρμογής. Ειδικότερα, τα προηγούμενα χρόνια η κρίση έπληξε ιδιαιτέρως την απασχόληση στις περιφέρειες της Αττικής, της Δυτικής Μακεδονίας και της Κεντρικής Μακεδονίας,¹⁵ ενώ στην τρέχουσα συγκυρία οι συγκεκριμένες περιφέρειες φαίνεται πως έχουν μεγαλύτερη ανθεκτικότητα. Αντιθέτως, οι νησιωτικές περιφέρειες, που την περίοδο της κρίσης χρέους έδειξαν αξιοσημείωτη ανθεκτικότητα ως προς την απασχόληση (αν και αυτή βασίστηκε κατά κύριο λόγο σε μη τυπικές μορφές) χάρη στην ισχυρή εξωτερική ζήτηση λόγω του τουρισμού, στην τρέχουσα συγκυρία χαρακτηρίζονται από περιορισμένη ανθεκτικότητα απέναντι στο νέο ανοδικό κύμα της ανεργίας. Αυτό που απομένει να εξακριβωθεί είναι η έκταση της επαπειλούμενης κρίσης απασχόλησης.

5. Συμπεράσματα

Η παραπάνω ανάλυση αποκαλύπτει το εύρος και την ένταση των επιπτώσεων της υγειονομικής κρίσης στην εγχώρια αγορά εργασίας. Η μείωση του όγκου και η επιδείνωση των όρων και των συνθηκών απασχόλησης –μεταξύ άλλων– αναδεικνύει τα όρια και τους περιορισμούς του αναπτυξιακού υποδείγματος της οικονομίας και το διαχρονικό έλλειμμα δέσμευσης της οικονομικής πολιτικής στην προστασία της εργασίας. Επίσης, η ανάλυσή μας καταδεικνύει ότι ο όγκος και η ποιότητα της απασχόλησης εξακολουθούν να είναι το βασικό μέσο οικονομικής προσαρμογής. Αυτό είναι το πιο σημαντικό πρακτικό εύρημα των αναγκαίων μεταρρυθμίσεων που έχει ανάγκη η χώρα μας, καθώς αποτυπώνει το γεγονός ότι η μεγέθυνση της ελληνικής οικονομίας παράγει ανισότητες και αποκλεισμούς. Η έλλειψη αναπτυξιακής επιχειρηματικής κουλτούρας και τα όρια του υφιστάμενου υποδείγματος τριτογενοποίησης της μεγέθυνσης με υπέρμετρη έμφαση στον τουρισμό και στις υπηρεσίες χαμηλής έντασης γνώσης καθιστούν το βιοτικό επίπεδο των Ελλήνων μη διατηρήσιμο. Ολοκληρώνοντας, η ανθεκτικότητα της ελληνικής οικονομίας στο μέλλον θα εξαρτηθεί από τη μετάβασή της σε ένα νέο, κλαδικά πιο ισόρροπο, διαφοροποιημένο και οικο-τεχνολογικά και εκπαιδευτικά αναβαθμισμένο υπόδειγμα ανάπτυξης που θα προσφέρει διατηρήσιμο επίπεδο αξιοπρεπούς διαβίωσης χωρίς αποκλεισμούς. Για να συμβεί κάτι τέτοιο, απαιτείται ουσιαστικός κοινωνικός διάλογος και εκδημοκρατισμός του αναπτυξιακού σχεδιασμού της χώρας μας.

¹⁵ Βλ. Gialis et al. (2020).

Παράρτημα:

Κλάδοι και κίνδυνος απασχόλησης
εξαιτίας της κοινωνικής αποστασιοποίησης

Χονδρικό και λιανικό εμπόριο, επισκευή μηχανοκίνητων	Πολύ υψηλός κίνδυνος
Δραστηριότητες υπηρεσιών παροχής καταλύματος και εστίασης	
Άλλες δραστηριότητες παροχής υπηρεσιών	
Δραστηριότητες νοικοκυριών ως εργοδοτών	
Γεωργία, δασοκομία και αλιεία	Υψηλός κίνδυνος
Μεταφορά και αποθήκευση	
Εκπαίδευση	
Δραστηριότητες ανθρώπινης υγείας και κοινωνικής μέριμνας	
Τέχνες, διασκέδαση και ψυχαγωγία	
Μεταποίηση	Χαμηλός κίνδυνος
Παροχή νερού, επεξεργασία λυμάτων, διαχείριση απόβλητων	
Κατασκευές	
Χρηματοπιστωτικές και ασφαλιστικές δραστηριότητες	
Διαχείριση ακίνητης περιουσίας	
Διοικητικές και υποστηρικτικές δραστηριότητες	
Δημόσια διοίκηση και άμυνα. Υποχρεωτική κοινωνική ασφάλιση	
Ορυχεία και λατομεία	Πολύ χαμηλός κίνδυνος
Παροχή ηλεκτρικού ρεύματος, φυσικού αερίου, ατμού και κλιματισμού	
Ενημέρωση και επικοινωνία	
Επαγγελματικές, επιστημονικές και τεχνικές δραστηριότητες	

Βιβλιογραφία

Ελληνόγλωσση

- ΓΣΕΕ (2020). «Δείκτες κλίματος αγοράς εργασίας εργαζομένων ιδιωτικού τομέα: Ανασφάλεια και αβεβαιότητα για το μέλλον της εργασίας και των αμοιβών τους», Δελτίο Τύπου, 17 Ιουνίου.
- ΕΛΣΤΑΤ (2020α). «Έρευνα Εργατικού Δυναμικού: Α΄ τρίμηνο 2020», Δελτίο Τύπου, 18 Ιουνίου.
- ΕΛΣΤΑΤ (2020β). «Εξέλιξη κύκλου εργασιών επιχειρήσεων σε αναστολή λειτουργίας λόγω της πανδημίας της νόσου του κορονοϊού 2019 (Covid-19)», Δελτίο Τύπου, 18 Ιουνίου.
- ΕΛΣΤΑΤ (2020γ). «Κίνδυνος φτώχειας – Έρευνα εισοδήματος και συνθηκών διαβίωσης των νοικοκυριών: Έτος 2019», Δελτίο Τύπου, 19 Ιουνίου.
- ΕΛΣΤΑΤ (2020δ). «Οικονομική Ανισότητα – Έρευνα εισοδήματος και συνθηκών διαβίωσης των νοικοκυριών: Έτος 2019», Δελτίο Τύπου, 19 Ιουνίου.
- Κανελλέας, Α., Ψαρολόγος, Δ., Βούλγαρης, Δ., Γουρζής, Κ. και Γκιάλης, Σ. (2020). «Το σκληρό άνισο περιφερειακό αποτύπωμα της πανδημίας: Μια αποτίμηση με βάση το “COVID-19_Regional_Labour” web GIS για τον Μεσογειακό Ευρωπαϊκό Νότο», *Επιθεώρηση Κοινωνικών Ερευνών*, 154.

Ξενόγλωσση

- Cedefop (2020). “Cedefop creates Cov19R social distancing risk index: Which EU jobs are more at risk”.
- Eurofound (2020), Living, working and COVID-19 dataset, Dublin, <http://eurofound.link/covid19data>
- Gialis, S., Paitaridis, D., Seretis, S., Ioannides, A. and Underthun, A. (2019). “In what terms and at what cost resilient? ‘Unregulated flexibilization’ in regional ‘troubled waters’”, *European Planning Studies*, 28 (1).
- ITUC (2020). 2020 ITUC Global Rights Index, ITUC Publishing, Brussels.
- OECD (2019). *Tackling Vulnerability in the Informal Economy, Development Centre Studies*, OECD Publishing, Paris, doi: 10.1787/939b7bcd-en.
- Palomino, J.C., Rodríguez, J.G. and Sebastian, R. (2020). “Wage inequality and poverty effects of lockdown and social distancing in Europe”, *Covid Economics*, 25, pp. 186-229.

- Pouliakas, K. and Branka, J. (2020). “EU Jobs at Highest Risk of COVID-19 Social Distancing: Will the Pandemic Exacerbate Labour Market Divide?”, IZA DP No. 13281.

Ηλεκτρονικές πηγές

- AMECO (2020). AMECO database: https://ec.europa.eu/economy_finance/ameco/user/serie/SelectSerie.cfm
- Εθνικό Ινστιτούτο Εργασίας και Ανθρώπινου Δυναμικού: <https://lmd.eiead.gr/>
- Π/Σ ΕΡΓΑΝΗ: <https://www.ypakp.gr/>
- University of Aegean/YOUTH Share – Coronavirus Response & Labour Statistics: <https://crl-uoa-youthshare.hub.arcgis.com/>

ΤΕΛΟΣ

ΙΝΣΤΙΤΟΥΤΟ ΕΡΓΑΣΙΑΣ ΓΣΕΕ

Εμμ. Μπενάκη 71Α

10681, Αθήνα

Τηλ. 210 8202257

E-mail: info@inegsee.gr

www.inegsee.gr

Απαγορεύεται η με οποιονδήποτε τρόπο ανατύπωση ή μετάφραση όλου ή μέρους του κειμένου χωρίς την άδεια του εκδότη. Επίσης, η αναδημοσίευση (όλου ή μέρους του) χωρίς αναφορά της πηγής.

Γλωσσική επιμέλεια – Διορθώσεις: Στέλλα Ζούπα

ISSN: 2654-2412

ISBN: 978-960-7402-84-4

Copyright ©INE ΓΣΕΕ