



ΙΔΡΥΜΑ ΟΙΚΟΝΟΜΙΚΩΝ & ΒΙΟΜΗΧΑΝΙΚΩΝ ΕΡΕΥΝΩΝ

ΑΠΟΤΕΛΕΣΜΑΤΑ ΕΡΕΥΝΩΝ ΟΙΚΟΝΟΜΙΚΗΣ ΣΥΓΚΥΡΙΑΣ

ΑΠΡΙΛΙΟΣ 2016

ΟΙΚΟΝΟΜΙΚΟ ΚΛΙΜΑ (ΕΛΛΑΔΑ – ΕΕ-28– ΕΥΡΩΖΩΝΗ)

ΒΙΟΜΗΧΑΝΙΑ –ΚΑΤΑΣΚΕΥΕΣ –ΛΙΑΝΙΚΟ ΕΜΠΟΡΙΟ – ΥΠΗΡΕΣΙΕΣ

ΚΑΤΑΝΑΛΩΤΙΚΗ ΕΜΠΙΣΤΟΣΥΝΗ (ΕΛΛΑΔΑ – ΕΕ-28– ΕΥΡΩΖΩΝΗ)

5 Μαΐου 2016

Το IOBE διεξάγει κάθε μήνα από το 1981 Έρευνες Οικονομικής Συγκυρίας στις επιχειρήσεις στους τέσσερις τομείς της οικονομίας και, από τον Μάιο του 2008, και στους καταναλωτές. Οι έρευνες αποτελούν μέρος του κοινού εναρμονισμένου προγράμματος της Ευρωπαϊκής Ένωσης (DG ECFIN) και τα αποτελέσματά τους χρησιμοποιούνται για τον υπολογισμό του δείκτη οικονομικού κλίματος σε Ελλάδα και στις υπόλοιπες ευρωπαϊκές χώρες, ενώ δημοσιεύονται αναλυτικά στις εκδόσεις της Ευρωπαϊκής Επιτροπής. Οι αναλύσεις που δημοσιεύονται κάθε μήνα με τη μορφή αυτής της έκδοσης στηρίζονται στα πρωτογενή, αναλυτικά στοιχεία για πάνω από 1000 επιχειρήσεις και αντιπροσωπευτικό δείγμα 1500 καταναλωτών, όπως προκύπτουν από τις έρευνες που διεξάγει αποκλειστικά και μόνο το IOBE για την Ελλάδα για λογαριασμό της Ευρωπαϊκής Επιτροπής.

Επόμενο δελτίο: **1 Ιουνίου 2016**

ΟΙΚΟΝΟΜΙΚΟ ΚΛΙΜΑ: ΕΕ-28, ΕΥΡΩΖΩΝΗ, ΕΛΛΑΔΑ**Ε.Ε – ΕΥΡΩΖΩΝΗ: Το οικονομικό κλίμα βελτιώνεται σε ΕΕ και Ευρωζώνη**

Τον Απρίλιο, μετά από ένα τρίμηνο επιδείνωσης, το οικονομικό κλίμα βελτιώνεται, τόσο στην ΕΕ, όσο και στην Ευρωζώνη, με το σχετικό δείκτη να κερδίζει αντίστοιχα +0,5 και +0,9 μονάδες και να διαμορφώνεται στις 105,1 και τις 103,9 μονάδες, πάνω από τα επίπεδα του μακροχρόνιου μέσου όρου του.

Αναλυτικότερα στην **Ευρωζώνη**, η άνοδος του δείκτη εκπορεύεται από τη μικρή ανάκαμψη της **καταναλωτικής εμπιστοσύνης** (κατά +0,4 μον.), αλλά και τη βελτίωση των προσδοκιών σε όλους τους τομείς, εκτός από το **Λιανικό εμπόριο**, όπου και επιδεινώνεται ελαφρά (-0,6). Έτσι, το κλίμα ανακάμπτει στη **Βιομηχανία** (+0,5), στον τομέα των **Κατασκευών** (+1,1) και περισσότερο στις **Υπηρεσίες** (+1,9). Στο επίπεδο των μεγαλύτερων ευρωπαϊκών χωρών, το κλίμα βελτιώνεται σημαντικά στην Ιταλία (+4,4), αλλά και την Ολλανδία (+1,9) και οριακά στην Γερμανία (+0,4), ενώ επιδεινώνεται στην Γαλλία (-1) και την Ισπανία (-0,8).

Στην **ΕΕ**, η ελαφρώς μικρότερη βελτίωση στο οικονομικό κλίμα σε σχέση με την Ευρωζώνη είναι αποτέλεσμα της χειροτέρευσης των προσδοκιών στο Ην. Βασίλειο (-1,6), παρόλο που στην Πολωνία ο δείκτης οικονομικού κλίματος ανακάμπτει ισόποσα (+1,6). Σε τομεακό επίπεδο, οι διαφορές με την Ευρωζώνη έγκεινται στη σταθερότητα που καταγράφει το κλίμα στη Βιομηχανία, ενώ στους υπόλοιπους τομείς οι επιμέρους τάσεις κινούνται προς την ίδια κατεύθυνση. Αναλυτικότερα:

- Στη **Βιομηχανία**, οι δείκτες επιχειρηματικών προσδοκιών διαμορφώνονται στις -3,8 και -3,7 μονάδες σε ΕΕ και Ευρωζώνη. Οι προβλέψεις για την εξέλιξη της παραγωγής βελτιώνονται ελαφρά στην Ευρωζώνη, ενώ οι εκτιμήσεις για τα επίπεδα παραγγελιών και ζήτησης βελτιώνονται οριακά στην ΕΕ. Τέλος, οι εκτιμήσεις για τα αποθέματα κλιμακώνονται οριακά στην ΕΕ.
- Στις **Υπηρεσίες**, οι δείκτες προσδοκιών διαμορφώνονται στις +10,9 και +11,5 μονάδες σε ΕΕ και Ευρωζώνη αντίστοιχα. Οι εκτιμήσεις των επιχειρήσεων για την τρέχουσα δραστηριότητά τους κερδίζουν έδαφος σε αμφότερες τις ζώνες, όπως και οι εκτιμήσεις για την τρέχουσα ζήτηση. Αντίθετα, οι προβλέψεις για τη βραχυπρόθεσμη εξέλιξη της επιδεινώνονται ελαφρά στην ΕΕ.
- Στο **Λιανικό Εμπόριο**, οι σχετικοί δείκτες διαμορφώνονται στις +2 μονάδες στην ΕΕ και τις +1,3 μονάδες στην Ευρωζώνη. Οι εκτιμήσεις για την τρέχουσα επιχειρηματική δραστηριότητα επιδεινώνονται και στις δύο ζώνες, πολύ περισσότερο όμως στην ΕΕ, με τις εκτιμήσεις για τα αποθέματα να υποδηλώνουν αποκλιμάκωση σε αμφότερες τις ζώνες. Τέλος, πτωτικά κινείται ο δείκτης των προβλέψεων για τις πωλήσεις τους επόμενους μήνες σε ΕΕ και Ευρωζώνη.
- Στις **Κατασκευές**, ο δείκτης επιχειρηματικών προσδοκιών κινείται στις -16,2 και -19,4 μονάδες σε ΕΕ και Ευρωζώνη αντίστοιχα. Οι προβλέψεις για το επίπεδο των εργασιών μεταβάλλονται θετικά στην ΕΕ, ενώ οι προβλέψεις για την απασχόληση βελτιώνονται στην Ευρωζώνη.
- Ο **Δείκτης Καταναλωτικής Εμπιστοσύνης** διαμορφώνεται στις -6,8 και -9,3 μονάδες στην ΕΕ και την Ευρωζώνη αντίστοιχα. Οι προβλέψεις των καταναλωτών για την οικονομική κατάσταση του νοικοκυριού τους μεταβάλλονται οριακά θετικά στην ΕΕ, ενώ οι προβλέψεις για την οικονομική κατάσταση της χώρας κερδίζουν ελαφρά έδαφος σε αμφότερες τις ζώνες. Η

πρόθεση αποταμίευσης επιδεινώνεται ήπια στην ΕΕ, ενώ οι προβλέψεις για την εξέλιξη της ανεργίας βελτιώνονται και στις δύο ζώνες.

Πίνακας 1: Δείκτες Οικονομικού Κλίματος (1990=100, εποχικά εξομαλυμένα στοιχεία)¹

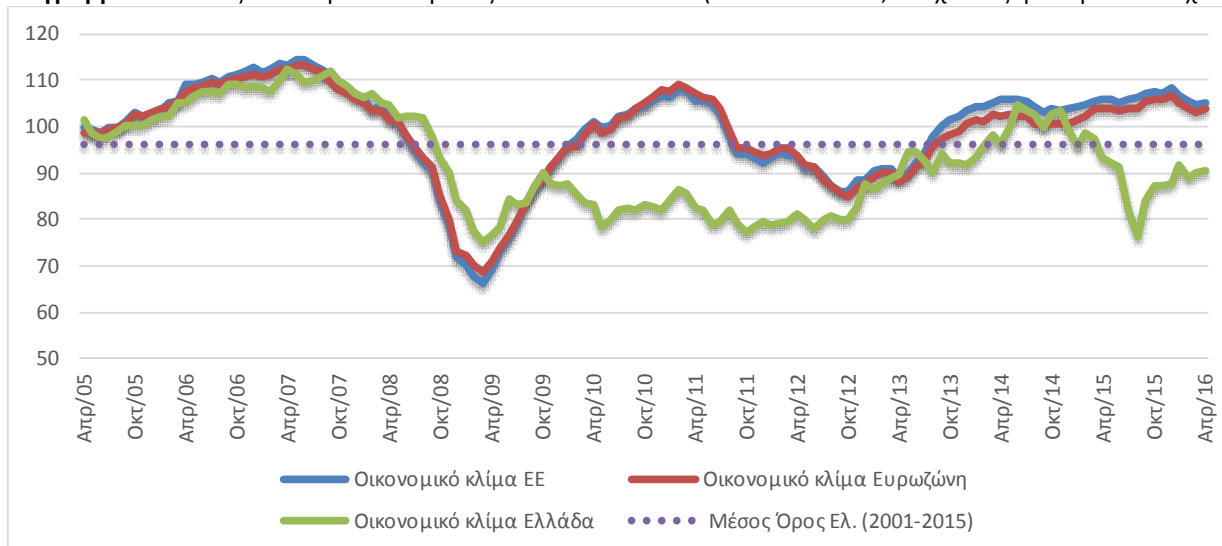
Περιοχή	Ακραίες τιμές ²		Μέσος όρος									
	Min	Max	2001-2015	2011	2012	2013	2014	2015				
ΕΕ-28	67,2 Μαρ-09	114,1 Ιουν-07	99,8	101,3	91,0	95,9	105,0	106,7				
Ευρωζώνη	70,0 Μαρ-09	113,5 Ιαν-01	99,0	102,2	90,8	93,8	101,3	104,3				
Ελλάδα	74,4 Μαρ-09	111,9 Απρ-04	95,8	81,0	80,3	90,8	99,5	88,7				
Περιοχή	2015											
	Ι	Φ	Μ	Α	Μ	Ι	Ι	Α	Σ	Ο	Ν	Δ
ΕΕ-28	104,4	104,7	105,6	106,0	106,0	105,1	106,1	106,5	107,2	107,4	107,2	108,5
Ευρωζώνη	101,5	102,3	103,9	103,8	103,8	103,4	103,9	104,0	105,5	106,1	106,0	106,7
Ελλάδα	95,9	98,8	97,3	93,3	92,0	91,2	82,1	76,1	83,8	87,1	87,1	87,6
Περιοχή	2016											
	Ι	Φ	Μ	Α	Μ	Ι	Ι	Α	Σ	Ο	Ν	Δ
ΕΕ-28	106,7	105,3	104,6	105,1								
Ευρωζώνη	105,0	103,9	103,0	103,9								
Ελλάδα	91,6	89,0	90,1	90,3								

¹ Ο Δείκτης Οικονομικού Κλίματος είναι το σταθμισμένο άθροισμα των Δεικτών Επιχειρηματικών Προσδοκιών στη Βιομηχανία, τις Κατασκευές, το Λιανικό Εμπόριο, τις Υπηρεσίες και του Δείκτη Καταναλωτικής Εμπιστοσύνης.

² Οι ακραίες τιμές αναφέρονται στην περίοδο 2001-2014, σε όλους τους πίνακες

Πηγή: Ευρωπαϊκή Επιτροπή, DG Ecfín

Διάγραμμα 1: Δείκτες Οικονομικού Κλίματος Ε.Ε-28 και Ελλάδα (1990=100, εποχικά εξομαλυμένα στοιχεία)



Πηγή: Ευρωπαϊκή Επιτροπή, DG Ecfín

- Τέλος, ο δείκτης επιχειρηματικών προσδοκιών στις **Χρηματοοικονομικές Υπηρεσίες** (δεν περιλαμβάνεται στο δείκτη οικονομικού κλίματος) χάνει έδαφος στην ΕΕ (+4,1 από +6,2 μον.), αλλά και στην Ευρωζώνη (+0,6 από +3,5 μον.). Οι εκτιμήσεις για την τρέχουσα κατάσταση των επιχειρήσεων κάμπτονται και στις δύο ζώνες, όπως και οι εκτιμήσεις για την τρέχουσα πορεία της ζήτησης, αλλά και οι προβλέψεις της ζήτησης στο επόμενο τρίμηνο, κυρίως στην ΕΕ.

ΕΛΛΑΔΑ: Αμετάβλητος ο δείκτης οικονομικού κλίματος, με νέα επιδείνωση όμως της καταναλωτικής εμπιστοσύνης σε χαμηλό των τελευταίων 3,5 ετών.

Ο Δείκτης Οικονομικού Κλίματος στην Ελλάδα παραμένει επί της ουσίας αμετάβλητος τον Απρίλιο, καθώς διαμορφώνεται στις 90,3 μονάδες από 90,1 μονάδες τον προηγούμενο μήνα. Ακόμα όμως κινείται σε επίδοση που υστερεί σημαντικά έναντι της αντίστοιχης περυσινής (93,3 μονάδες). **Στην πλευρά των επιχειρήσεων, καταγράφεται άμβλυση της απαισιοδοξίας στο Λιανικό Εμπόριο και τις Υπηρεσίες και σχεδόν σταθερότητα στη Βιομηχανία, ενώ αντίθετα στις Κατασκευές – κυρίως στις Ιδιωτικές – καταγράφεται νέα επιδείνωση των προσδοκιών. Επιπρόσθετα, η καταναλωτική εμπιστοσύνη συνεχίζει να υποχωρεί, σημειώνοντας νέο χαμηλό των τελευταίων 3,5 ετών. Είναι φανερό ότι η οικονομία εξακολουθεί να διανύει μια παρατεταμένη περίοδο αναμονής, καθώς εκκρεμεί αφενός η ολοκλήρωση της αξιολόγησης του εφαρμοζόμενου προγράμματος, αφετέρου η οριστικοποίηση του περιεχομένου του ασφαλιστικού και του φορολογικού νομοσχεδίου που θα επηρεάσει νοικοκυριά και επιχειρήσεις. Στο μεταξύ όμως και με δεδομένο το γεγονός ότι αυτά τα μέτρα δεν έχουν ακόμα εφαρμοστεί, είναι κυρίως η προεξόφλησή τους που επηρεάζει αρνητικά τις προσδοκίες ειδικά των νοικοκυριών, με αποτέλεσμα τη σημαντική επιδείνωση της καταναλωτικής εμπιστοσύνης.** Αναλυτικότερα:

- στη **Βιομηχανία**, οι θετικές προβλέψεις για την παραγωγή τους προσεχείς μήνες αμβλύνονται ελαφρά, το ισοζύγιο στις εκτιμήσεις για τα αποθέματα παραμένει στα ίδια επίπεδα, ενώ οι αρνητικές εκτιμήσεις για τις παραγγελίες και τη ζήτηση βελτιώνονται ήπια.
- στις **Υπηρεσίες**, οι αρνητικές εκτιμήσεις για την τρέχουσα κατάσταση των επιχειρήσεων, όπως και οι αντίστοιχες για την τρέχουσα ζήτηση αμβλύνονται, ενώ στις προβλέψεις για τη βραχυπρόθεσμη εξέλιξη της ζήτησης, το σχετικό ισοζύγιο δεν μεταβάλλεται και παραμένει αρνητικό.
- στο **Λιανικό Εμπόριο**, οι αισιόδοξες εκτιμήσεις για τις τρέχουσες πωλήσεις παραμένουν στα ίδια επίπεδα, όπως και οι αρνητικές προβλέψεις για τη βραχυπρόθεσμη εξέλιξή τους, ενώ τα αποθέματα εξακολουθούν να είναι χαμηλότερα του φυσιολογικού για την εποχή
- στις **Κατασκευές**, η χειροτέρευση του κλίματος εκπορεύεται από την επιδείνωση στις προβλέψεις για το τρέχον επίπεδο εργασιών των επιχειρήσεων, αλλά και από την πτώση του δείκτη απασχόλησης κυρίως στις Ιδιωτικές Κατασκευές.
- στην **Καταναλωτική Εμπιστοσύνη**, η κάμψη του δείκτη προέρχεται από την επιδείνωση όλων των επιμέρους δεικτών, ήτοι από τη χειροτέρευση στις προβλέψεις των νοικοκυριών για την οικονομική τους κατάσταση το επόμενο 12-μηνο, την οικονομική κατάσταση της χώρας, την πρόθεση για αποταμίευση και την εξέλιξη της ανεργίας.

ΕΠΙΧΕΙΡΗΜΑΤΙΚΕΣ ΠΡΟΣΔΟΚΙΕΣ: ΒΙΟΜΗΧΑΝΙΑ, ΚΑΤΑΣΚΕΥΕΣ, ΛΙΑΝΙΚΟ ΕΜΠΟΡΙΟ, ΥΠΗΡΕΣΙΕΣ**ΒΙΟΜΗΧΑΝΙΑ: Ανακοπή της βελτίωσης των προσδοκιών**

Ο Δείκτης Επιχειρηματικών Προσδοκιών στη Βιομηχανία, μετά από επτά μήνες ανόδου, υποχωρεί τον Απρίλιο οριακά, στις 93,7 (από 94,8) μονάδες, παραμένοντας πάντως υψηλότερα έναντι της αντίστοιχης περυσινής του επίδοσης (84,6 μον.). **Από τις βασικές μεταβλητές του δείκτη, οι θετικές προβλέψεις για την παραγωγή τους προσεχείς μήνες αμβλύνονται ελαφρά, το ισοζύγιο στις εκτιμήσεις για τα αποθέματα παραμένει στα ίδια επίπεδα, ενώ οι αρνητικές εκτιμήσεις για τις παραγγελίες και τη ζήτηση βελτιώνονται ήπια.** Αναλυτικά:

α) Σε **επίπεδο παραγγελιών και τρέχουσας ζήτησης**, ο αρνητικός δείκτης αμβλύνεται τον Απρίλιο, κατά 3 μονάδες, στις -25, με το 1/3 των επιχειρήσεων να δηλώνουν εκ νέου χαμηλές για την εποχή παραγγελίες και το 9% (από 6%) να αναφέρει το αντίθετο.

β) Στις **προβλέψεις για την εξέλιξη της παραγωγής τους προσεχείς 3-4 μήνες**, το σχετικό ισοζύγιο μειώνεται στις +23 (από +29) μονάδες, με το 35% (από 40%) των επιχειρήσεων να προβλέπει ανάκαμψη της παραγωγής το επόμενο τρίμηνο και το 12% να αναμένει εκ νέου μείωσή της.

γ) Σε όρους **αποθεμάτων έτοιμων προϊόντων**, το σχετικό ισοζύγιο παραμένει επί της ουσίας αμετάβλητο, στις +12 μονάδες, με το 22% των επιχειρήσεων να αναφέρει και πάλι υψηλά για την εποχή αποθέματα και το 10% να δηλώνει το αντίθετο.

δ) Στους δείκτες **εξαγωγικής δραστηριότητας** καταγράφονται τον Απρίλιο τάσεις βελτίωσης: οι **τρέχουσες εκτιμήσεις για εξαγωγές το τελευταίο τρίμηνο** κινούνται προς τα πάνω (+11 από 0 μον. ο δείκτης), ενώ σε ότι αφορά τις **εκτιμήσεις για τις παραγγελίες και τη ζήτηση εξωτερικού** και τις **προβλέψεις για εξαγωγές τους προσεχείς μήνες**, οι σχετικοί δείκτες σημειώνουν μικρή άνοδο (-11 από -16 μον. και +29 από +21 μον. αντίστοιχα).

ε) Το ισοζύγιο στις **προβλέψεις για τις πωλήσεις τους προσεχείς μήνες** δεν μεταβάλλεται από τις +31 μονάδες, με το 11% των επιχειρήσεων να αναμένει και πάλι μείωση πωλήσεων το επόμενο διάστημα και το 42% αύξησή τους. Ελαφρώς ανοδικά κινούνται όμως οι εκτιμήσεις στις **τρέχουσες πωλήσεις**, με το σχετικό δείκτη να διαμορφώνεται στις +2 (από -4) μονάδες.

στ) Οι **μήνες εξασφαλισμένης παραγωγής** διαμορφώνονται τον Απρίλιο στους 4,5 (από 4) μήνες, ενώ το **ποσοστό χρησιμοποίησης εργοστασιακού δυναμικού** αυξάνεται στο 68,6% (από 67,1%).

ζ) Ο ισοσκελισμένος δείκτης του Μαρτίου στις **προβλέψεις για την απασχόληση** ουσιαστικά δεν μεταβάλλεται, με το ποσοστό των επιχειρήσεων που προβλέπει πτώση της απασχόλησης εντός του προσεχούς τριμήνου να παραμένει στο 9%, όσο και το ποσοστό εκείνων που αναμένουν άνοδό της.

η) Το αρνητικό ισοζύγιο στις **προβλέψεις για τις μεταβολές των τιμών** διαμορφώνεται τον Απρίλιο στις -8 (από -12) μονάδες, με το 80% των επιχειρήσεων να προβλέπει εκ νέου σταθερότητα τιμών το επόμενο τρίμηνο και το 6% (από 4%) άνοδό τους.

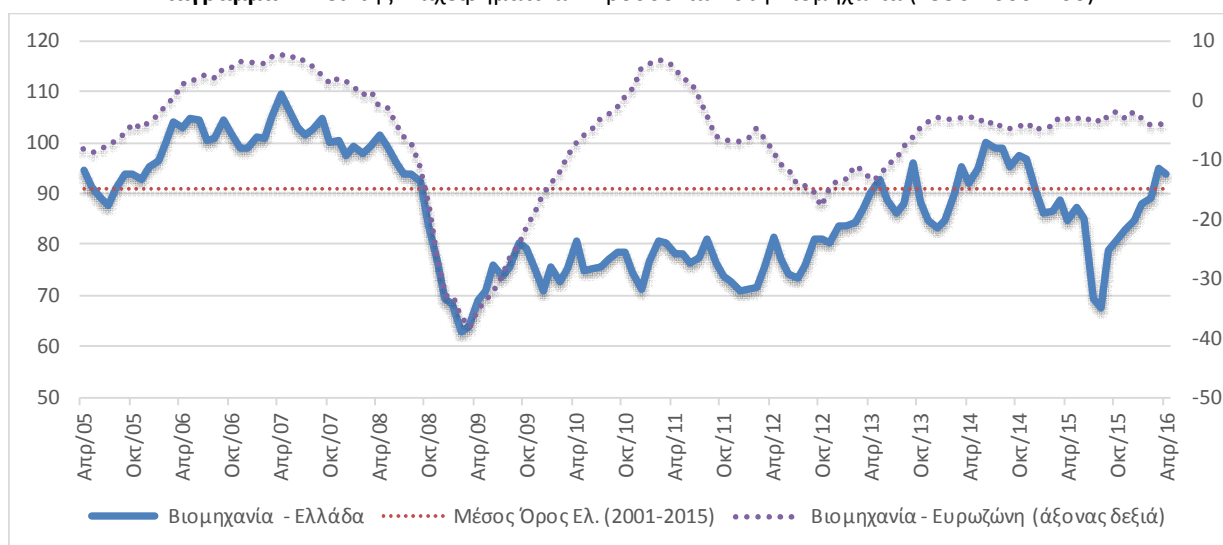
Πίνακας 2: Δείκτης Επιχειρηματικών Προσδοκιών στη Βιομηχανία

Τομείς		Ακραίες τιμές			Μέσος όρος						
Βιομηχανία (1996-2006=100)		Min	Max	2001-2015	2011	2012	2013	2014	2015		
		62,8 Φεβ-09	109,5 Απρ-07	90,3	76,9	77,2	87,8	94,6	81,9		
2015											
Ι	Φ	Μ	Α	Μ	Ι	Ι	Α	Σ	Ο	Ν	Δ
86,1	86,6	88,8	84,6	87,2	85,2	69,5	67,4	78,8	81,2	83	84,6
2016											
Ι	Φ	Μ	Α	Μ	Ι	Ι	Α	Σ	Ο	Ν	Δ
87,9	89,2	94,8	93,7								

Σημείωση: Ο δείκτης επιχειρηματικών προσδοκιών υπολογίζεται με βάση τις προβλέψεις παραγωγής, τις εκτιμήσεις για το ύψος των αποθεμάτων και τις εκτιμήσεις για τις παραγγελίες και τη ζήτηση.

Πηγή: IOBE

Διάγραμμα 2: Δείκτης Επιχειρηματικών Προσδοκιών στη Βιομηχανία (1996-2006=100)



Πηγή: IOBE, DG Ecfín. Ο δείκτης για την Ευρωζώνη είναι υπό μορφή ισοζυγίου και αντλείται από την DG Ecfín

θ) Σχετικά με τα ερωτήματα που τίθενται ανά τρίμηνο, οι **εκτιμήσεις για τις νέες παραγγελίες** ανακάμπτουν οριακά τον Απρίλιο σε σχέση με τον Ιανουάριο, με το σχετικό ισοζύγιο να κερδίζει 2 μονάδες και να διαμορφώνεται στη +1 μονάδα. Το 11% (από 15%) των επιχειρήσεων του τομέα αναφέρει πτώση των νέων παραγγελιών του και το 12% (από 14%) δηλώνει εκ νέου αυξημένες νέες παραγγελίες.

ι) Ως προς τους **λόγους που παρεμποδίζουν την παραγωγική δραστηριότητα**, το 36% των επιχειρήσεων θεωρεί και πάλι ότι η επιχειρηματική λειτουργία του είναι απρόσκοπτη, ενώ από τις υπόλοιπες, επίσης ένα 36% δηλώνει ως σημαντικότερο εμπόδιο την ανεπάρκεια ζήτησης, το 15% την κεφαλαιακή ανεπάρκεια και ένα 8% τους λοιπούς παράγοντες που συνδέονται με την τρέχουσα οικονομική συγκυρία.

κ) Στο τριμηνιαίο ερώτημα σχετικά με την **ανταγωνιστική θέση των επιχειρήσεων** στις αγορές στις οποίες δραστηριοποιούνται, οι εκτιμήσεις των ερωτηθέντων βελτιώνονται έναντι του προηγούμενου τριμήνου ως προς την αγορά της ΕΕ (στις +4 από 0 μον. ο δείκτης), την εγχώρια αγορά (+11 από +2 μον. ο δείκτης), αλλά και τις λοιπές αγορές (+5 από 0 μον. το ισοζύγιο).

λ) Τέλος, στο τριμηνιαίο ερώτημα σχετικά με τις **προβλέψεις των επιχειρήσεων για τον προορισμό των εξαγωγών τους τους προσεχείς μήνες**, καταγράφεται σημαντική άνοδος στους σχετικούς δείκτες σε σχέση με τη μέτρηση Ιανουαρίου προς τις χώρες της ΕΕ (+25 από -1 μον.) και τις λοιπές χώρες (+20 από -4 μον.) και σταθερότητα ως προς τις Βαλκανικές χώρες (ισοσκελισμένος δείκτης).

Σε επίπεδο βασικών τομέων, οι σχετικές μεταβολές είναι μικτές. Αναλυτικά:

Ο Δείκτης Επιχειρηματικών Προσδοκιών στα **Καταναλωτικά αγαθά** υποχώρησε τον Απρίλιο, στις 93,9 (από 97,2) μονάδες. Το ισοζύγιο παραγγελιών και εγχώριας ζήτησης μεταβλήθηκε αρνητικά, από τις -19 στις -23 μονάδες, ενώ στις προβλέψεις για την παραγωγή, ο σχετικός δείκτης μειώθηκε κατά 6 μονάδες, στις +32, με το ισοζύγιο των αποθεμάτων να αυξάνεται ελαφρώς, στις +18 (από +16) μονάδες. Οι τάσεις στις εξαγωγικές μεταβλητές είναι κυρίως ανοδικές, ενώ σε ότι αφορά τις προβλέψεις για την απασχόληση, το σχετικό ισοζύγιο κινείται πτωτικά, στις +4 (από +9) μονάδες. Τέλος, οι αποπληθωριστικές προβλέψεις για τις τιμές εξομαλύνθηκαν ελαφρώς (στις -2 από -8 μον. ο σχετικός δείκτης), με το 83% των επιχειρήσεων να αναμένει εκ νέου σταθερότητα. Σε ό,τι αφορά τα τριμηνιαία ερωτήματα, οριακώς πτωτικά κινήθηκαν οι νέες παραγγελίες (-3 από -1 μον. το ισοζύγιο), με το ποσοστό εκείνων που αναφέρουν απρόσκοπτη δραστηριότητα να παραμένει στο 45% των επιχειρήσεων. Ως προς τις προβλέψεις για τις εξαγωγές, οι τάσεις είναι ανοδικές προς την ΕΕ και τις λοιπές χώρες, εκτός των Βαλκανικών, ενώ τέλος, στο πεδίο της ανταγωνιστικότητας, επικρατούν οι θετικές μεταβολές της το τρέχον τρίμηνο σε σχέση με το προηγούμενο προς όλες τις αγορές.

Ο δείκτης επιχειρηματικών προσδοκιών στα **Κεφαλαιουχικά αγαθά** βελτιώθηκε ελαφρώς τον Απρίλιο, κινούμενος στις 93,6 (από 91,8) μονάδες. Το ισοζύγιο των προβλέψεων για την παραγωγή περιορίστηκε οριακά, στις +31 (από +33) μονάδες, με το δείκτη των εκτιμήσεων για τις παραγγελίες και τη ζήτηση να κερδίζει έδαφος (στις -29 από -45 μον.) και το δείκτη εκτιμήσεων των αποθεμάτων να διαμορφώνεται στις +18 (από +8) μονάδες. Η τάση σε όλους τους δείκτες για τις εξαγωγικές προοπτικές είναι εντόνως ανοδική, ενώ στις προβλέψεις για τη βραχυπρόθεσμη εξέλιξη της απασχόλησης, το σχετικό ισοζύγιο των 2 μονάδων ισοσκελίζεται, με τη συντριπτική πλειονότητα των επιχειρήσεων (92%) να αναμένει σταθερότητα. Στις τιμές, ο σχετικός ισοσκελισμένος δείκτης απώλεσε 9 μονάδες, με το 89% των επιχειρήσεων να μην αναμένει μεταβολές το προσεχές χρονικό διάστημα. Στα ερωτήματα τριμήνου, ανοδικά κινήθηκαν οι νέες παραγγελίες (+6 από 15 μον. το σχετικό ισοζύγιο), με το ποσοστό των επιχειρήσεων που αναφέρει απρόσκοπτη δραστηριότητα να διαμορφώνεται στο 11% (από 7%). Ως προς τις προβλέψεις για τις εξαγωγές, τα σχετικά ισοζύγια αυξήθηκαν αισθητά προς όλους τους προορισμούς, ενώ τέλος, στο ερώτημα για την ανταγωνιστική θέση των επιχειρήσεων καταγράφεται βελτίωση ως προς την εγχώρια αγορά και επιδείνωση ως προς την ΕΕ.

Αμετάβλητος στις 93,9 μονάδες παρέμεινε ο δείκτης επιχειρηματικών προσδοκιών στα **Ενδιάμεσα αγαθά**. Το ισοζύγιο των προβλέψεων για τη βραχυπρόθεσμη εξέλιξη της παραγωγής έχασε 8 μονάδες (στις +13), ενώ ως προς το ύψος των αποθεμάτων, ο σχετικός δείκτης διαμορφώθηκε στις +5 (από +8) μονάδες. Το αρνητικό ισοζύγιο των εκτιμήσεων για τις τρέχουσες παραγγελίες και τη ζήτηση αμβλύθηκε (-26 από -31 μον.), ενώ από τα υπόλοιπα στοιχεία, ανοδικές ήταν οι τάσεις στους εξαγωγικούς δείκτες, αλλά και στο ισοζύγιο προβλέψεων της βραχυπρόθεσμης απασχόλησης (στις -8 από -11 μον.). Το αρνητικό ισοζύγιο στις τιμές αμβλύθηκε κατά 3 μονάδες (στις -14), με το 1/5 των επιχειρήσεων να προβλέπει μείωση τιμών και το 6% (από 4%) άνοδό τους. Τέλος, στις τριμηνιαίες εκτιμήσεις των επιχειρήσεων, περίπου στο ίδιο επίπεδα παρέμειναν οι νέες παραγγελίες (+2 μον. το σχετικό ισοζύγιο), με το ποσοστό των επιχειρήσεων

που αναφέρει απρόσκοπτη δραστηριότητα να αυξάνεται στο 38% (από 32%). Σχετικά με τις προβλέψεις για τις εξαγωγές, οι τάσεις ήταν ανοδικές προς την ΕΕ και τις λοιπές χώρες και πτωτικές προς τα Βαλκάνια, ενώ μικρή ανάκαμψη καταγράφηκε συνολικά σε όλα τα ισοζύγια για την ανταγωνιστική θέση των επιχειρήσεων.

ΚΑΤΑΣΚΕΥΕΣ: Επιδείνωση προσδοκιών, κυρίως στις Ιδιωτικές Κατασκευές

Ο Δείκτης Επιχειρηματικών Προσδοκιών στις Κατασκευές εξασθένησε τον Απρίλιο για δεύτερο συνεχόμενο μήνα και διαμορφώθηκε στις 57,5 (από 65,8) μονάδες, ελαφρώς χαμηλότερα και σε σχέση με την αντίστοιχη περυσινή του επίδοση (59,7 μον.). **Η υποχώρηση των προσδοκιών προήλθε από την επιδείνωση στις προβλέψεις για το τρέχον επίπεδο εργασιών των επιχειρήσεων, αλλά και από την πτώση του δείκτη προβλεπόμενης απασχόλησης στις Ιδιωτικές Κατασκευές, με τους αντίστοιχους δείκτες στα Δημόσια Έργα να είναι σταθεροποιημένοι.** Αναλυτικά, στο σύνολο του τομέα, ο αρνητικός δείκτης στις προβλέψεις για το πρόγραμμα εργασιών των επιχειρήσεων μεταβλήθηκε αρνητικά και τον Απρίλιο, κατά 8 μονάδες, στις -64, με το 67% (από 65%) των επιχειρήσεων να διατυπώνει απαισιόδοξες προβλέψεις για το επίπεδο των εργασιών του επόμενου τρίμηνο και ένα 4% (από 9%) να αναφέρει το αντίθετο. Ως προς το ισοζύγιο προβλέψεων για την απασχόληση, καταγράφονται και εδώ απώλειες, 9 μονάδων (στις -27), με το 40% (από 38%) των ερωτηθέντων να προβλέπουν μείωση των θέσεων εργασίας στον τομέα και το 14% (από 20%) άνοδο. Σε ότι αφορά τα υπόλοιπα στοιχεία δραστηριότητας, ο αρνητικός δείκτης των εκτιμήσεων για την τρέχουσα πορεία εργασιών των επιχειρήσεων μεταβλήθηκε θετικά (στις -32 από τις -39 μον.), ενώ οι μήνες εξασφαλισμένης δραστηριότητας περιορίστηκαν στους 9 (από 9,9). Στις τιμές, το σχετικό αρνητικό ισοζύγιο διευρύνθηκε περαιτέρω, στις -37 (από -31) μονάδες, ενώ τέλος, παρέμεινε στην περιοχή του 4-5% το ποσοστό των επιχειρήσεων που αναφέρουν απρόσκοπτη επιχειρηματική λειτουργία. Από τις υπόλοιπες επιχειρήσεις, το 32% επισήμανε την ανεπαρκή χρηματοδότηση, το 45% τη χαμηλή ζήτηση και ένα 17% τους τρέχοντες παράγοντες, όπως η δυσμενής οικονομική κατάσταση, οι κεφαλαιακοί έλεγχοι κ.λπ., ως τα βασικότερα εμπόδια στη λειτουργία τους.

Αναλυτικά στους επιμέρους κλάδους:

Ο δείκτης επιχειρηματικών προσδοκιών στις **Ιδιωτικές Κατασκευές** υποχώρησε και τον Απρίλιο, στις 71,7 (από 94,9) μονάδες, ανώτερα από το χαμηλό περυσινό του επίπεδο (52,6 μονάδες). Από τις βασικές μεταβλητές του δείκτη, το ισοζύγιο προβλέψεων για το επίπεδο προγραμματισμένων εργασιών μεταβλήθηκε έντονα αρνητικά, από τις -22 στις -42 μονάδες, ενώ στις προβλέψεις για την απασχόληση του κλάδου καταγράφηκαν σημαντικές απώλειες (στις -11 από +17 μον. ο δείκτης). Σε ό,τι αφορά τα υπόλοιπα στοιχεία δραστηριότητας, οι εκτιμήσεις για την τρέχουσα πορεία εργασιών των κέρδισαν ελαφρώς έδαφος (-1 από -6 μον. ο δείκτης), ενώ οι μήνες εξασφαλισμένης δραστηριότητας διαμορφώθηκαν πολύ χαμηλότερα, στους 4,5 (από 6,8). Στις τιμές, οι αποπληθωριστικές προσδοκίες παρέμειναν αμετάβλητες (στις -38 μον. ο δείκτης), ενώ τέλος, διαμορφώθηκε στο 16% (από 10%) το ποσοστό των επιχειρήσεων που δεν αναφέρουν προσκόμματα στη λειτουργία τους. Από τις υπόλοιπες, το 52% δήλωσε την ανεπάρκεια χρηματοδότησης, το 19% τη χαμηλή ζήτηση και ένα 14% τους λοιπούς συγκυριακούς παράγοντες ως τα βασικότερα λειτουργικά προσκόμματα.

Ο δείκτης επιχειρηματικών προσδοκιών στις **Κατασκευές Δημοσίων Έργων** ενισχύθηκε οριακά τον Απρίλιο, στις 53 (από 51,8) μονάδες, επίπεδο χαμηλότερο και από το αντίστοιχο περυσινό

(62,6 μον.). Ως προς το πρόγραμμα εργασιών του κλάδου, ο πολύ χαμηλός δείκτης των -71 μονάδων παρέμεινε αμετάβλητος, ενώ και στις προβλέψεις για την απασχόληση καταγράφηκε σταθερότητα σε χαμηλά επίπεδα (στις -32 μονάδες το σχετικό ισοζύγιο), με το 13% των επιχειρήσεων να αναμένει εκ νέου αύξηση των θέσεων εργασίας το επόμενο χρονικό διάστημα και το 45% μείωσή τους. Στις υπόλοιπες μεταβλητές, οι αρνητικές εκτιμήσεις για τις τρέχουσες εργασίες των επιχειρήσεων υποχώρησαν (στις -42 από -53 μον. ο δείκτης), ενώ στις τιμές, η αποπληθωριστική τάση εντάθηκε (στις -37 από -27 μον. το ισοζύγιο). Τέλος, διαμορφώθηκε και πάλι στο οριακό 1% το ποσοστό των επιχειρήσεων που δηλώνει απρόσκοπτη επιχειρηματική λειτουργία, με το 26% να αναφέρει την ελλιπή χρηματοδότηση, το 53% τη χαμηλή ζήτηση και ένα 18% την τρέχουσα οικονομική κατάσταση ως τα κυριότερα επιχειρηματικά κωλύματα.

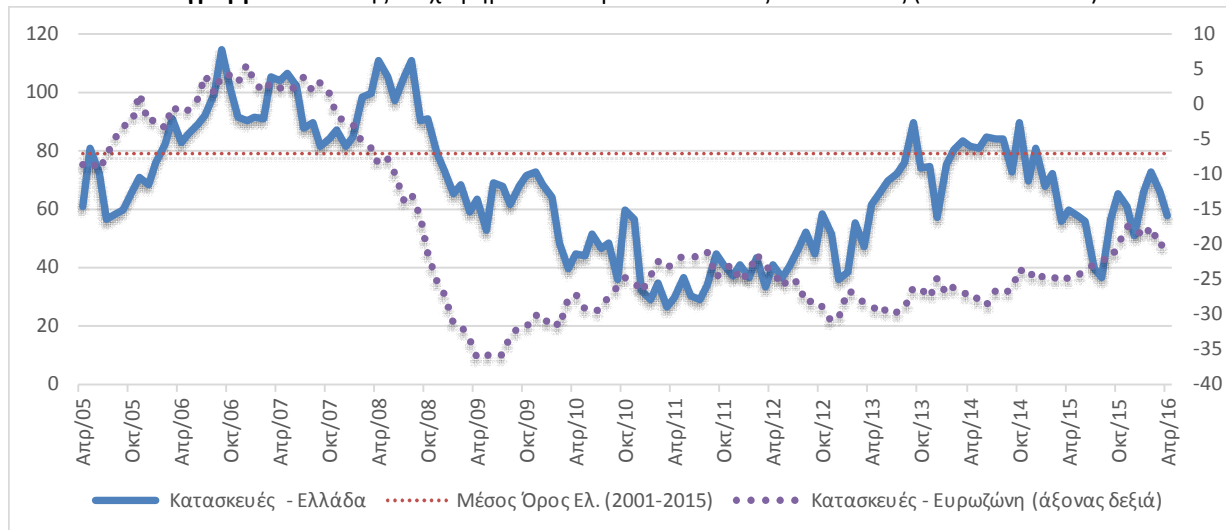
Πίνακας 3: Δείκτης Επιχειρηματικών Προσδοκιών στις Κατασκευές

Τομέας	Ακραίες τιμές		Μέσος όρος								
	Min	Max	2001-2015	2011	2012	2013	2014	2015			
Κατασκευές (1996-2006=100)	26,3 Μαρ-11	123,8 Σεπ-03	77,2	34,2	43,2	65,0	80,4	56,4			
2015											
I	Φ	M	A	M	I	I	A	Σ	O	N	Δ
67,4	71,9	55,8	59,7	57,5	55,7	39,3	39,3	56,3	65,2	60,5	50,8
2016											
I	Φ	M	A	M	I	I	A	Σ	O	N	Δ
65,6	72,7	65,8	57,5								

Σημείωση: Ο δείκτης επιχειρηματικών προσδοκιών υπολογίζεται με βάση τις εκτιμήσεις για το πρόγραμμα των εργασιών και τις προβλέψεις για την απασχόληση.

Πηγή: IOBE

Διάγραμμα 3: Δείκτης Επιχειρηματικών Προσδοκιών στις Κατασκευές (1996-2006=100)



Πηγή: IOBE, DG Ecfín. Ο δείκτης για την Ευρωζώνη είναι υπό μορφή ισοζυγίου και αντλείται από την DG Ecfín

ΛΙΑΝΙΚΟ ΕΜΠΟΡΙΟ: Βελτίωση επιχειρηματικών προσδοκιών, αισιοδοξία για τις πωλήσεις της επόμενης περιόδου

Ο δείκτης επιχειρηματικών προσδοκιών στο **Λιανικό Εμπόριο** βελτιώνεται τον Απρίλιο, κινούμενος στις 97,5 (από 94,4) μονάδες, υψηλότερα μάλιστα και σε σύγκριση με την αντίστοιχη περσινή του επίδοση (87,9 μον.). Από τις κύριες μεταβλητές του δείκτη, **οι θετικές εκτιμήσεις για τις τρέχουσες πωλήσεις εξασθενούν, όπως και ο δείκτης εκτιμήσεων για τα αποθέματα που λαμβάνει πλέον θετικό πρόσημο και υποδηλώνει διόγκωσή τους. Η βελτίωση του δείκτη είναι αποτέλεσμα της αλλαγής τάσης στη βραχυπρόθεσμη εξέλιξη των πωλήσεων, με τις επιχειρήσεις να εμφανίζονται γενικά πιο αισιόδοξες για το επόμενο τρίμηνο.** Αναλυτικά, οι θετικές εκτιμήσεις των επιχειρήσεων για τις τρέχουσες πωλήσεις τους εξασθενούν, με το σχετικό δείκτη να κινείται στις +3 (από +8) μονάδες και το 40% (από 42%) των επιχειρήσεων να δηλώνει αυξημένες πωλήσεις, έναντι ενός 36% που αναφέρει το αντίθετο. Ως αποτέλεσμα αυτού τα αποθέματα διογκώνονται, καθώς ο δείκτης αυξάνεται στις +3 (από -6) μονάδες, υποδηλώνοντας υψηλά για την εποχή αποθέματα. Από την άλλη πλευρά όμως, οι προβλέψεις για την εξέλιξη των πωλήσεων το επόμενο τρίμηνο είναι εξαιρετικά αισιόδοξες, με το σχετικό ισοζύγιο να κινείται στις +22 μονάδες (από -2 μονάδες τον προηγούμενο μήνα). Στο ίδιο πλαίσιο αλλάζει τάση και το - μέχρι τον προηγούμενο μήνα αρνητικό - ισοζύγιο στις παραγγελίες προς προμηθευτές (+10 από -9 μον.). Ανοδική είναι η τάση και στις προβλέψεις για την απασχόληση, όπου ο σχετικός δείκτης κινείται στις +36 (από +4) μονάδες. Τέλος, ως προς τη βραχυπρόθεσμη εξέλιξη των τιμών, το σχετικό ισοσκελισμένο ισοζύγιο βαίνει αρνητικό (στις -4 μον.), με 9 στις 10 επιχειρήσεις πάντως να αναμένουν σταθερότητα.

Οι εξελίξεις σε επιμέρους κλάδους του Λιανικού εμπορίου είναι οι εξής:

Ο δείκτης επιχειρηματικών προσδοκιών στα **Τρόφιμα – Ποτά – Καπνός** κερδίζει αισθητά έδαφος και τον Απρίλιο, φθάνοντας στις 129,1 (από 108,8) μονάδες, στην υψηλότερη τιμή της τελευταίας επταετίας. Οι τρέχουσες πωλήσεις αυξάνονται σημαντικά, με το σχετικό δείκτη να διαμορφώνεται στις +76 (από +53) μονάδες, ενώ και το ισοζύγιο πωλήσεων της επόμενης περιόδου αυξάνεται κατακόρυφα. Στις εκτιμήσεις για τα αποθέματα, ο αντίστοιχος αρνητικός δείκτης περιορίζεται στις -6 μονάδες, ενώ και οι προβλέψεις για τις παραγγελίες προς προμηθευτές βελτιώνονται αισθητά, με το σχετικό ισοζύγιο να εκτοξεύεται στις +66 (από +11) μονάδες. Ανοδικά όμως κινούνται και οι προβλέψεις για την εξέλιξη της απασχόλησης του κλάδου (+57 από +11 μον. ο δείκτης), ενώ στις τιμές, το 90% (από 95%) των επιχειρήσεων αναμένει σταθερότητα.

Αμετάβλητος παραμένει τον Απρίλιο ο δείκτης επιχειρηματικών προσδοκιών στα **Υφάσματα – Ένδυση – Υπόδηση**, στις 89,2 μονάδες, σε ελαφρώς υψηλότερα επίπεδα σε σχέση με τα αντίστοιχα περσινά (85,5 μονάδες). Από τα βασικά στοιχεία δραστηριότητας, οι εκτιμήσεις για τις τρέχουσες πωλήσεις βελτιώνονται (-2 από -16 μον. το ισοζύγιο), ενώ οι αρνητικές προβλέψεις για τις βραχυπρόθεσμες πωλήσεις δεν μεταβάλλονται (στις -12 μον. το σχετικό ισοζύγιο). Στα αποθέματα, ο σχετικός δείκτης της αυξάνεται στις +15 μονάδες, ενώ οι αρνητικές προβλέψεις σχετικά με τις παραγγελίες προς προμηθευτές το επόμενο τρίμηνο διευρύνονται ελαφρά (στις -35 από -31 μον. το ισοζύγιο). Οι προσδοκίες για την απασχόληση μεταβάλλονται πάντως θετικά (-1 από -14 μον. ο δείκτης), ενώ τέλος στις τιμές, το σχετικό ισοζύγιο των -9 μονάδων ισοσκελίζεται τον Απρίλιο, αφού σχεδόν ομόφωνα οι ερωτηθείσες επιχειρήσεις προβλέπουν σταθερότητα.

Οι επιχειρηματικές προσδοκίες στα **Είδη Οικιακού Εξοπλισμού** επιδεινώνονται οριακά τον Απρίλιο, με το σχετικό δείκτη να διαμορφώνεται στις 73,6 (από 74,7) μονάδες, υψηλότερα σε σύγκριση με την ίδια περίοδο πέρυσι (81,5 μον.). Ο αρνητικός δείκτης για τις τρέχουσες πωλήσεις βελτιώνεται ελαφρά, κινούμενος στις -34 (από -45) μονάδες, ενώ και οι αρνητικές προβλέψεις για τις πωλήσεις της επόμενης περιόδου αμβλύνονται (στις -23 από -29 μον. ο δείκτης). Το αρνητικό ισοζύγιο των αποθεμάτων κινείται 21 μονάδες υψηλότερα, στις -2, ενώ ο δείκτης των παραγγελιών προς προμηθευτές το επόμενο τρίμηνο κερδίζει σημαντικό έδαφος και διαμορφώνεται στις -2 (από -45) μονάδες. Στις προβλέψεις για την απασχόληση του κλάδου, το αρνητικό ισοζύγιο των -44 μονάδων αμβλύνεται επίσης αισθητά (στις -7 μον.), ενώ τέλος, ως προς τις τιμές, ο σχετικός δείκτης κινείται στα ίδια περίπου επίπεδα (-1 μον.), με τη συντριπτική πλειονότητα των επιχειρήσεων να αναμένει εκ νέου σταθερότητα.

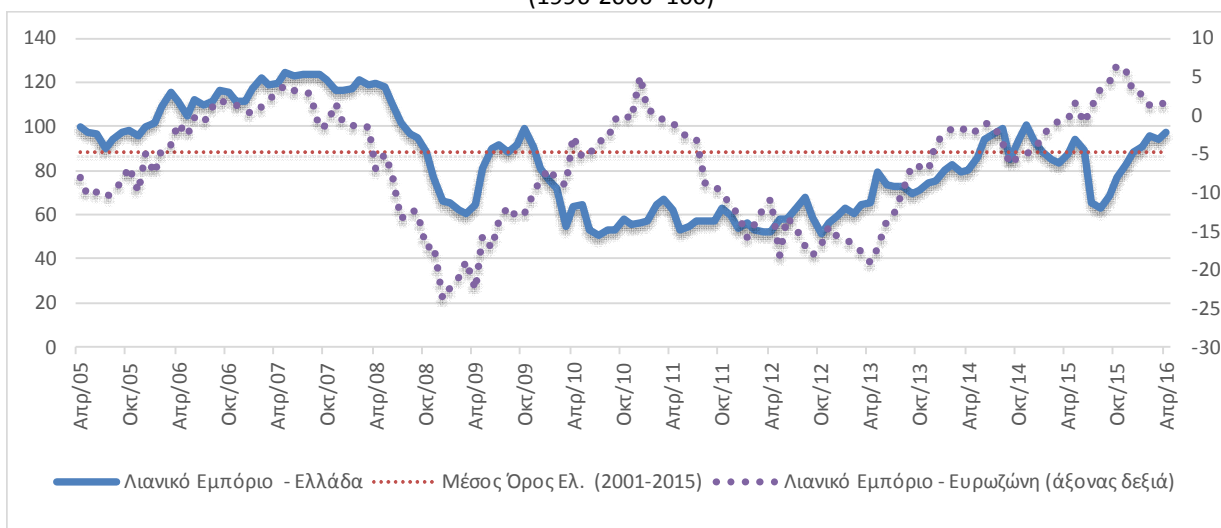
Πίνακας 4: Δείκτης Επιχειρηματικών Προσδοκιών στο Λιανικό Εμπόριο

Τομέας		Ακραίες τιμές			Μέσος όρος							
Λιανικό Εμπόριο (1996-2006=100)		Min	Max	2001-2015	2011	2012	2013	2014	2015			
		50,8 Ιούλ-10	124,3 Μαι-07	87,9	58,9	57,1	70,2	89,1	81,0			
2015												
I	Φ	M	A	M	I	I	A	Σ	O	N	Δ	
88,0	88,8	83,6	87,9	94,0	89,4	65,7	62,8	69,0	76,7	82,3	88,2	
2016												
I	Φ	M	A	M	I	I	A	Σ	O	N	Δ	
90,5	95,9	94,4	97,5									

Σημείωση: Ο δείκτης επιχειρηματικών προσδοκιών υπολογίζεται με βάση τις εκτιμήσεις και τις προβλέψεις για τις πωλήσεις και τις εκτιμήσεις για το ύψος των αποθεμάτων.

Πηγή: IOBE

Διάγραμμα 4: Δείκτης Επιχειρηματικών Προσδοκιών στο Λιανικό Εμπόριο (1996-2006=100)



Πηγή: IOBE, DG Ecfín. Ο δείκτης για την Ευρωζώνη είναι υπό μορφή ισοζυγίου και αντλείται από την DG Ecfín

Ο δείκτης επιχειρηματικών προσδοκιών στα **Οχήματα – Ανταλλακτικά** επιδεινώνεται τον Απρίλιο και διαμορφώνεται στις 94,7 (από 106,8) μονάδες, σε παραπλήσιο επίπεδο σε σχέση με το αντίστοιχο περσινό (104,9 μον.). Οι εκτιμήσεις για τις τρέχουσες πωλήσεις του κλάδου χειροτερεύουν σημαντικά (-12 από +16 μον. το ισοζύγιο), αλλά οι προβλέψεις για τις πωλήσεις της επόμενης περιόδου βελτιώνονται ελαφρά (+21 από +18 μον. ο δείκτης). Στα αποθέματα, ο σχετικός δείκτης υποδηλώνει διόγκωσή τους (+15 από +3 μον.), με τις προβλέψεις για την

απασχόληση να παραμένουν στα ίδια επίπεδα (+19 μον. το σχετικό ισοζύγιο). Στις παραγγελίες προς προμηθευτές, το ισοζύγιο των +23 μονάδων μεταβάλλεται αρνητικά, στις -10 μονάδες, ενώ τέλος, ως προς τις βραχυπρόθεσμες προβλέψεις των τιμών, ο σχετικός δείκτης χάνει 13 μονάδες και διαμορφώνεται στις +5, με σχεδόν ομόφωνα τις επιχειρήσεις του κλάδου να αναμένουν σταθερότητα.

Οι επιχειρηματικές προσδοκίες επιδεινώνονται και τον Απρίλιο στα **Πολυκαταστήματα**, με το σχετικό δείκτη να υποχωρεί στις 86,7 (από 91,2) μονάδες, σε κατώτερη τιμή συγκριτικά και με πέρυσι (89,3 μον.). Από τις βασικές μεταβλητές του δείκτη, είναι κυρίως οι εκτιμήσεις για τις τρέχουσες πωλήσεις που ωθούν το συνολικό δείκτη σε κάθοδο, αφού οι προβλέψεις για τις πωλήσεις της επόμενης περιόδου χάνουν οριακά έδαφος (-2 από 0 μον. ο δείκτης) και οι εκτιμήσεις των αποθεμάτων δεν μεταβάλλονται (-1 μον. το σχετικό ισοζύγιο). Από τα υπόλοιπα στοιχεία, οι προβλέψεις για τις παραγγελίες προς προμηθευτές κερδίζουν έδαφος (-2 από -20 μον. το ισοζύγιο), εξέλιξη ανάλογη με εκείνη στις προβλέψεις για την απασχόληση, όπου ο ισοσκελισμένος δείκτης του Μαρτίου κινείται προς τα πάνω κατά 18 μονάδες. Τέλος, στις τιμές, το οριακά θετικό ισοζύγιο χάνει 21 μονάδες, με το 80% (από 98%) των επιχειρήσεων του κλάδου να αναμένει σταθερότητα τιμών.

ΥΠΗΡΕΣΙΕΣ: Ανάκαμψη προσδοκιών, λιγότερο απαισιόδοξες προβλέψεις για τη ζήτηση

Ο Δείκτης Επιχειρηματικών Προσδοκιών στις **Υπηρεσίες** βελτιώνεται ελαφρά και τον Απρίλιο, φθάνοντας στις 70,6 (από 66) μονάδες, κινούμενος πάντως σε ελαφρώς χαμηλότερη επίδοση από την αντίστοιχη περσινή (73,1 μον.). **Από τις επιμέρους μεταβλητές του δείκτη, οι αρνητικές εκτιμήσεις για την τρέχουσα κατάσταση των επιχειρήσεων, όπως και οι προβλέψεις για τη βραχυπρόθεσμη εξέλιξη της ζήτησης αμβλύνονται, ενώ στις εκτιμήσεις για την τρέχουσα ζήτηση, το αρνητικό ισοζύγιο δεν μεταβάλλεται.** Αναλυτικότερα, ο δείκτης των εκτιμήσεων για την τρέχουσα κατάσταση των επιχειρήσεων διαμορφώνεται στις -17 (από -26) μονάδες, ενώ στα ίδια επίπεδα κινείται το ισοζύγιο των εκτιμήσεων για την τρέχουσα ζήτηση (-17 μον.). Ο αρνητικός δείκτης των προβλέψεων για τη ζήτηση του επόμενου τριμήνου αμβλύνεται κατά 7 μονάδες (στις -3 μον.), ενώ από τα υπόλοιπα στοιχεία, οι αρνητικές προβλέψεις σε όρους απασχόλησης μειώνονται οριακά, με το σχετικό δείκτη να φθάνει τις -9 μονάδες. Στις τιμές, το σχετικό αρνητικό ισοζύγιο των -7 μονάδων διευρύνεται στις -13 μονάδες, ενώ τέλος, ένα 17% (από 12%) των επιχειρήσεων δηλώνει απρόσκοπτη επιχειρηματική λειτουργία. Από τις υπόλοιπες, το 1/3 επισημαίνει την ανεπάρκεια ζήτησης ως βασικότερο εμπόδιο στη λειτουργία του, το 1/5 την ανεπάρκεια κεφαλαίων κίνησης και το 1/4 των επιχειρήσεων αναφέρει λόγους που συνδέονται με την τρέχουσα οικονομική συγκυρία, όπως κεφαλαιακοί έλεγχοι, καθυστέρηση εισπράξεων Δημοσίου, υψηλή φορολογία κ.α.

Σε επίπεδο βασικών κλάδων των Υπηρεσιών έλαβαν χώρα οι εξής βασικές μεταβολές:

Ο δείκτης επιχειρηματικών προσδοκιών στα **Ξενοδοχεία – Εστιατόρια – Τουριστικά Πρακτορεία** παραμένει επί της ουσίας αμετάβλητος τον Απρίλιο, στις 79,7 (από 80,2) μονάδες, σε χαμηλότερο επίπεδο έναντι του αντίστοιχου περυσινού (99,6 μον.). Από τους βασικούς δείκτες, το αρνητικό ισοζύγιο στις εκτιμήσεις για την πορεία της τρέχουσας κατάστασης των επιχειρήσεων αμβλύνεται ελαφρώς, κατά 2 μονάδες, στις -19, ενώ στην τρέχουσα ζήτηση καταγράφεται

επιδεινώση (-21 από -15 μον. ο δείκτης). Οι θετικές προβλέψεις για τη βραχυπρόθεσμη ζήτηση ενισχύονται αλλά επίσης ελαφρά (+4 από +1 μον. ο δείκτης), ενώ και το ισοζύγιο της απασχόλησης ανακάμπτει (+10 από -1 μον.). Ο δείκτης των τιμών κινείται στη +1 (από +5) μονάδα. Τέλος, διαμορφώνεται στο 26% (από 21%), το ποσοστό των επιχειρήσεων που αναφέρει απρόσκοπτη επιχειρηματική λειτουργία, με το ½ να κρίνει ως βασικό λειτουργικό εμπόδιο την ανεπάρκεια ζήτησης, το 7% την ανεπάρκεια κεφαλαίων κίνησης και το 18% την οικονομική συγκυρία.

Πτωτικά κινείται και τον Απρίλιο ο δείκτης προσδοκιών στους **Ενδιάμεσους Χρηματοπιστωτικούς Οργανισμούς** (δεν περιλαμβάνονται οι Τράπεζες), στις 43,1 (από 51,6) μονάδες, σε χαμηλότερα επίπεδα σε σύγκριση με τα αντίστοιχα περσινά (69,4 μον.). Οι εκτιμήσεις για την τρέχουσα κατάσταση των επιχειρήσεων επιδεινώνονται σημαντικά (στις -50 από -23 μον. ο δείκτης), όπως συμβαίνει, σε μικρότερο όμως βαθμό, και στις προβλέψεις της βραχυπρόθεσμης ζήτησης (-17 από -9 μον. το ισοζύγιο). Στο πολύ χαμηλό ισοζύγιο εκτιμήσεων της τρέχουσας ζήτησης καταγράφεται εκ νέου σταθερότητα (-63 μον.), ενώ από τα υπόλοιπα στοιχεία, δεν μεταβάλλονται οι προβλέψεις για την απασχόληση (-8 μον. ο σχετικός δείκτης), αλλά ούτε και οι προβλέψεις για τις τιμές (-8 μον. ο δείκτης). Τέλος, το ποσοστό εκείνων που δηλώνουν ανεμπόδιστη επιχειρηματική λειτουργία υποχωρεί οριακά στο 25%, με το ½ να αναφέρει την ανεπαρκή ζήτηση ως σημαντικότερο πρόσκομμα και το 1/5 τους τρέχοντες συγκυριακούς παράγοντες.

Κάμψη προσδοκιών καταγράφεται και στις **Διάφορες Επιχειρηματικές Δραστηριότητες**, με το σχετικό δείκτη να υποχωρεί στις 45,5 (από 53,6) μονάδες, επίδοση ελαφρά υψηλότερη του αντίστοιχου περσινού επιπέδου (42,3 μον.). Στους βασικούς δείκτες, το ισοζύγιο των -21 μονάδων στις εκτιμήσεις για την τρέχουσα κατάσταση των επιχειρήσεων χάνει έδαφος (-26 από -21 μον.), ενώ εντόνως πτωτικά κινούνται και οι προβλέψεις για τη βραχυπρόθεσμη ζήτηση (-51 από -27 μον. ο δείκτης) και ηπιότερα οι εκτιμήσεις για την τρέχουσα (-46 από -43 μον. το ισοζύγιο). Πτωτική είναι η τάση και στις προβλέψεις για την απασχόληση, με το σχετικό αρνητικό δείκτη να διπλασιάζεται στις -48 μονάδες. Ως προς τις τιμές, το σχετικό ισοζύγιο των -17 μονάδων υποχωρεί οριακά στις -19 μονάδες, ενώ τέλος, παραμένει στο 8% το ποσοστό των επιχειρήσεων που δηλώνει απρόσκοπτη επιχειρηματική λειτουργία, με το 28% να αναφέρει την ανεπάρκεια ζήτησης, το 25% την ανεπάρκεια κεφαλαίων κίνησης και το 36% άλλους παράγοντες ως τα βασικότερα εμπόδια λειτουργίας του.

Ο δείκτης επιχειρηματικών προσδοκιών στην **Πληροφορική και Ανάπτυξη Λογισμικού** κινείται ανοδικά τον Απρίλιο, στις 74,6 (από 73,6) μονάδες, σε ανώτερα επίπεδα από τα αντίστοιχα περσινά (58,2 μον.). Οι εκτιμήσεις για την τρέχουσα κατάσταση των επιχειρήσεων παραμένουν αμετάβλητες, με το σχετικό ισοζύγιο να κινείται εκ νέου στις +8 μονάδες, όταν στις εκτιμήσεις για την τρέχουσα ζήτηση καταγράφεται άνοδος των 8 μονάδων (στις +4) στο σχετικό δείκτη. Αντίθετα, οι προβλέψεις για τη βραχυπρόθεσμη πορεία της ζήτησης χάνουν ελαφρά έδαφος (στις -8 από -4 μον. το σχετικό ισοζύγιο), με τις προβλέψεις για την απασχόληση του κλάδου να παραμένουν στα ίδια επίπεδα (στις +8 μον. ο δείκτης). Οι αποπληθωριστικές προσδοκίες για τις τιμές εντείνονται ελαφρά (-25 από -21 μον. ο δείκτης), ενώ τέλος, το 42% (από 38%) των επιχειρήσεων δηλώνει απρόσκοπτη επιχειρηματική λειτουργία, με το 27% των ερωτηθέντων να επισημαίνει την ανεπάρκεια ζήτησης και το 21% την ανεπάρκεια κεφαλαίων κίνησης ως βασικά λειτουργικά εμπόδια.

Αισθητή άνοδος σημειώνεται στις επιχειρηματικές προσδοκίες στις **Χερσαίες Μεταφορές** τον Απρίλιο, μετά από ένα πεντάμηνο υποχώρησης, με το σχετικό δείκτη να διαμορφώνεται στις 79,3 (από 47,1) μονάδες, σε επίπεδο χαμηλότερο έναντι του αντίστοιχου περυσινού (87,6 μον.). Οι εκτιμήσεις για την τρέχουσα δραστηριότητα κερδίζουν έδαφος (-21 από -64 μον. το ισοζύγιο), όπως και οι αντίστοιχες για την τρέχουσα ζήτηση (-23 από -65 μον. ο δείκτης), αλλά και οι προβλέψεις για τη βραχυπρόθεσμη εξέλιξή της (+30 από -1 μον. ο δείκτης). Από τις υπόλοιπες μεταβλητές, θετικά κινούνται και οι προβλέψεις για την απασχόληση (+1 από -32 μον. το ισοζύγιο), ενώ στις τιμές η τάση υποδηλώνει σταθερότητα, την οποία και προβλέπουν καθολικά σχεδόν (από 63%) οι ερωτηθέντες. Τέλος, αυξάνεται στο 26% (από 15%) το ποσοστό των επιχειρήσεων που δηλώνουν ανεμπόδιστη επιχειρηματική λειτουργία, ενώ από τις υπόλοιπες, το ¼ επισημαίνει την ανεπάρκεια κεφαλαίων κίνησης και το 29% την ανεπάρκεια ζήτησης ως βασικότερα εμπόδια.

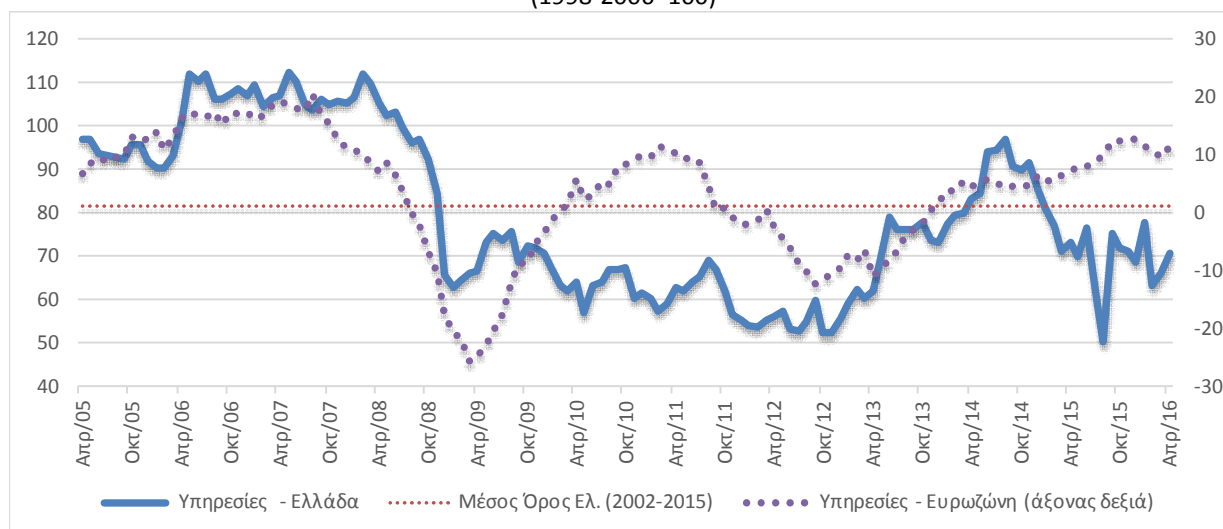
Πίνακας 5: Δείκτης Επιχειρηματικών Προσδοκιών στις Υπηρεσίες

Τομέας		Ακραίες τιμές			Μέσος όρος						
Υπηρεσίες (1998-2006=100)		Min	Max		2002-2015	2011	2012	2013	2014	2015	
		53,4 Φεβ-12	122,5 γ' τρίμ. 01		82,2	61,7	54,8	70,4	87,2	68,5	
2015											
I	Φ	M	A	M	I	I	A	Σ	O	N	Δ
81,2	77,0	71,0	73,1	70,0	76,6	61,3	50,4	75,4	72,0	70,9	68,5
2016											
I	Φ	M	A	M	I	I	A	Σ	O	N	Δ
77,5	63,2	66,0	70,6								

Σημειώσεις: Ο δείκτης επιχειρηματικών προσδοκιών υπολογίζεται με βάση την κατάσταση της επιχείρησης, καθώς και τις εκτιμήσεις και τις προβλέψεις για την πορεία της ζήτησης.

Πηγή: IOBE

Διάγραμμα 5: Δείκτης Επιχειρηματικών Προσδοκιών στις Υπηρεσίες (1998-2006=100)



Πηγή: IOBE, DG Ecfm. Ο δείκτης για την Ευρωζώνη είναι υπό μορφή ισοζυγίου και αντλείται από την DG Ecfm

ΚΑΤΑΝΑΛΩΤΙΚΗ ΕΜΠΙΣΤΟΣΥΝΗ**Εκ νέου επιδείνωση καταναλωτικής εμπιστοσύνης στο χαμηλότερο επίπεδο των τελευταίων 3,5 ετών**

Ο δείκτης καταναλωτικής εμπιστοσύνης υποχώρησε εκ νέου τον Απρίλιο στην Ελλάδα, στο δυσμενέστερο επίπεδο του από τον Νοέμβριο του 2012, στις -73,7 (από -71,9) μονάδες. **Η νέα επιδείνωση οφείλεται στις δυσμενέστερες προβλέψεις των νοικοκυριών για την οικονομική τους κατάσταση και την οικονομική κατάσταση της χώρας το επόμενο 12-μηνο, αντανakλώντας τις αναμενόμενες επιδράσεις από τα επερχόμενα μέτρα, κυρίως όσα αφορούν στην άμεση φορολογία και στις συντάξεις. Οι επιπτώσεις από τη νέα κλιμάκωση της δημοσιονομικής προσαρμογής εκτιμάται ότι θα εκδηλωθούν κατόπιν στην αγορά εργασίας, καθώς και στο διαθέσιμο μέρος του εισοδήματος για αποταμίευση.** Η Ελλάδα διατηρεί σταθερά την πρώτη θέση απαισιοδοξίας στην ΕΕ, με την Βουλγαρία να ακολουθεί σε μεγάλη απόσταση (-29,2 από -29,5), ενώ έπονται η Ουγγαρία (-19,6 από -23 μον.), η Γαλλία - νέα είσοδος στην πεντάδα δυσμενέστερων προσδοκιών - (-17,8 από -16,9 μον.) και η Κροατία (-17,8 από -16,9 μον.). Στην Κύπρο, η καταναλωτική εμπιστοσύνη ενισχύθηκε σημαντικά τον Απρίλιο, με το σχετικό δείκτη να ανέρχεται στις -7,2 (από -14,4) μονάδες. Ο μέσος δείκτης σε ΕΕ και Ευρωζώνη επίσης σημείωσε μικρή άνοδο, στις -6,8 (από -7,3) και τις -9,3 (από -9,7) μονάδες αντίστοιχα, παρουσιάζοντας ανοδική τάση σε 15 χώρες (από 8 τον Μάρτιο και 3 τον Φεβρουάριο). Θετικούς δείκτες παρουσιάζουν τον Μάρτιο 7 (από 5) χώρες: οι σκανδιναβικές (Σουηδία, Φινλανδία, Δανία), το Λουξεμβούργο, η Τσεχία, η Ολλανδία και το Ην. Βασίλειο. Αναλυτικά στην Ελλάδα:

- **Επιδείνωση προβλέψεων για την οικονομική κατάσταση των νοικοκυριών**

Οι προβλέψεις των καταναλωτών για την οικονομική κατάσταση του νοικοκυριού τους τους προσεχείς 12 μήνες, χειροτέρευσαν και τον Απρίλιο, με το σχετικό δείκτη να διαμορφώνεται στις -64,8 (από -62,8) μονάδες. Το 74% (από 69%) των νοικοκυριών αναμένει ελαφρά ή αισθητή επιδείνωση της οικονομικής του κατάστασης. Οι αντίστοιχοι δείκτες σε ΕΕ και Ευρωζώνη διαμορφώνονται στις +0,4 και -1,8 μονάδες.

- **Μικρή κάμψη και στις προβλέψεις για την οικονομική κατάσταση της χώρας**

Οι προβλέψεις των νοικοκυριών για την οικονομική κατάσταση της χώρας τους το προσεχές 12-μηνο επιδεινώθηκαν ελαφρώς και τον Απρίλιο, με το σχετικό δείκτη να υποχωρεί στις -80,1 (από -79,6) μονάδες. Το 84% (από 79%) των καταναλωτών προβλέπει μικρή ή αισθητή επιδείνωση της οικονομικής κατάστασης της χώρας. Οι αντίστοιχοι δείκτες σε ΕΕ και Ευρωζώνη διαμορφώνονται στις -10,1 και -10,2 μονάδες.

- **Εξασθενεί και η πρόθεση για αποταμίευση**

Ο δείκτης της πρόθεσης για αποταμίευση τους προσεχείς 12 μήνες διαμορφώνεται τον Απρίλιο στις -81,6 (από -80,3) μονάδες. Το 92% (από 88%) των νοικοκυριών θεωρεί μη πιθανή ή καθόλου πιθανή την αποταμίευση στο επόμενο 12μηνο, ενώ οι σχετικοί δείκτες σε ΕΕ και Ευρωζώνη διαμορφώνονται στις -1,2 και -7,3 μονάδες αντίστοιχα.

- **Δυσμενέστερες προβλέψεις για την πορεία της ανεργίας**

Ο δείκτης πρόβλεψης για την εξέλιξη της ανεργίας τους προσεχείς 12 μήνες επιδεινώνεται τον Απρίλιο, στις 68,3 (από 65) μονάδες. Το ποσοστό των νοικοκυριών που προβλέπει ελαφρά ή αισθητή άνοδο της ανεργίας διαμορφώνεται στο 82% (από 79%), με το 5% (από 6%) των ερωτηθέντων να αναμένει το αντίθετο. Οι αντίστοιχοι δείκτες σε ΕΕ και Ευρωζώνη βρίσκονται στις +16,3 και +17,9 μονάδες.

- **Ενίσχυση της πρόθεσης για μείζονες αγορές**

Η πρόθεση των καταναλωτών για σημαντικές αγορές τους προσεχείς 12 μήνες (επίπλων, ηλεκτρικών συσκευών κ.λπ.) βελτιώνεται τον Απρίλιο, με το σχετικό δείκτη να διαμορφώνεται στις -56,1 (από -62,5) μονάδες. Το 61% (από 66%) των καταναλωτών προβλέπει ότι θα προβεί σε λιγότερες ή πολύ λιγότερες δαπάνες, ενώ ένα 3% αναμένει εκ νέου το αντίθετο. Οι ευρωπαϊκοί δείκτες κινούνται στις -15,6 μονάδες στην ΕΕ και στις -18,6 μονάδες στην Ευρωζώνη.

- **Εντείνονται εκ νέου οι πληθωριστικές προσδοκίες των καταναλωτών**

Το θετικό ισοζύγιο του Μαρτίου στις προβλέψεις μεταβολών στις τιμές τους προσεχείς 12 μήνες, αυξάνεται και τον Απρίλιο, στις +13,6 (από +9,2) μονάδες, με το 42% (από 37%) των νοικοκυριών να προβλέπει αύξηση τιμών με τον ίδιο ή ταχύτερο ρυθμό και το 30% (από 32%) να αναμένει σταθερότητα. Οι αντίστοιχοι δείκτες σε ΕΕ και Ευρωζώνη διαμορφώνονται στις +4,6 και +2,9 μονάδες.

- **Αύξηση του ποσοστού εκείνων που «μόλις τα βγάζουν πέρα»**

Σχετικά με τις εκτιμήσεις για την τρέχουσα οικονομική κατάσταση του νοικοκυριού, το ποσοστό των καταναλωτών που δηλώνει ότι «μόλις τα βγάζει πέρα» αυξάνεται τον Απρίλιο στο 69% (από 65%), ενώ το ποσοστό εκείνων που αναφέρουν ότι αντλούν από τις αποταμιεύσεις τους περιορίστηκε στο 10% (από 13%). Οι καταναλωτές που δηλώνουν ότι αποταμιεύουν λίγο ή πολύ αντιπροσωπεύουν το 7% (από 9%) του συνόλου των ερωτηθέντων, ενώ όσοι δηλώνουν ότι «έχουν χρεωθεί» παραμένουν στο 13%.

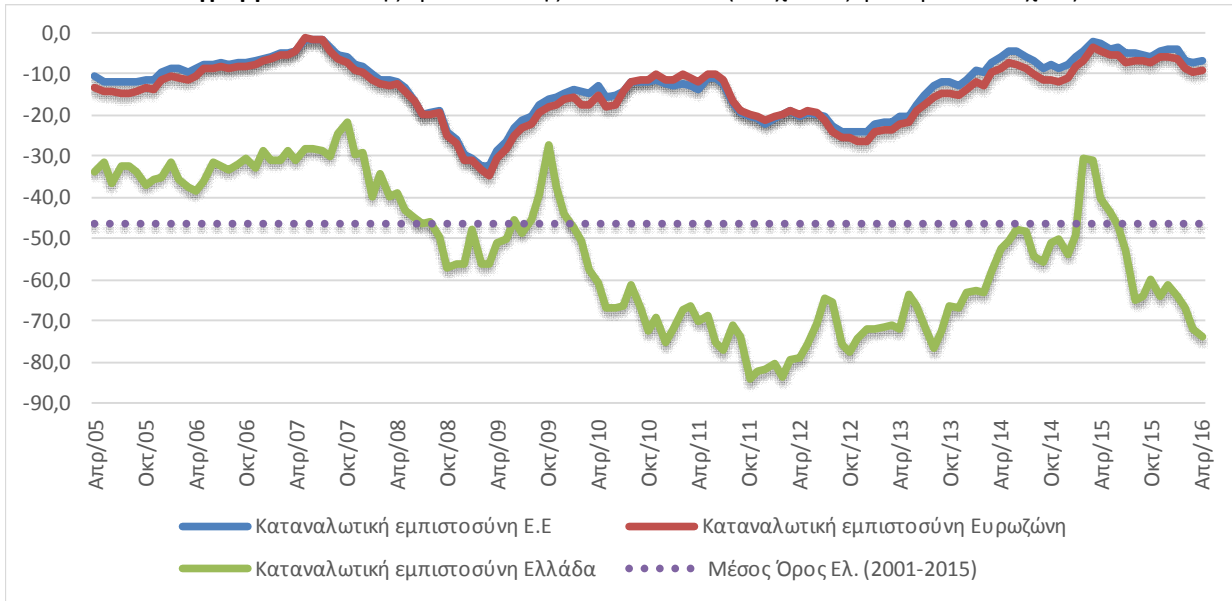
Πίνακας 6: Δείκτης Εμπιστοσύνης Καταναλωτών (εποχικά εξομαλυμένα στοιχεία)

Περιοχή	Ακραίες τιμές		Μέσοι όροι									
	Min	Max	2001-2015	2011	2012	2013	2014	2015				
ΕΕ-28	-31,9 Μαρ-09	0,8 Ιαν-01	-12,1	-15,5	-21,4	-16,4	-6,8	-4,1				
Ευρωζώνη	-34,2 Μαρ-09	1,0 Ιαν-01	-13,6	-14,3	-22,3	-18,6	-10,0	-6,1				
Ελλάδα	-83,8 Οκτ-11	-16,9 Απρ-04	-46,2	-74,1	-74,8	-69,3	-54,0	-50,7				
Περιοχή	2015											
	I	Φ	M	A	M	I	I	A	Σ	O	N	Δ
ΕΕ-28	-6,1	-4,6	-2,0	-2,4	-4,2	-3,5	-5,1	-4,8	-5,6	-5,8	-4,5	-3,9
Ευρωζώνη	-8,4	-6,6	-3,6	-4,6	-5,5	-5,5	-7,1	-6,8	-7,0	-7,5	-5,9	-5,7
Ελλάδα	-49,3	-30,6	-31,0	-40,5	-43,6	-46,8	-52,9	-64,8	-64,2	-59,6	-64,1	-61,1
Περιοχή	2016											
	I	Φ	M	A	M	I	I	A	Σ	O	N	Δ
ΕΕ-28	-4,2	-6,6	-7,3	-6,8								
Ευρωζώνη	-6,3	-8,8	-9,7	-9,3								
Ελλάδα	-63,9	-66,8	-71,9	-73,7								

Σημείωση: ο Δείκτης Εμπιστοσύνης Καταναλωτών υπολογίζεται με βάση τις προβλέψεις για τη γενικότερη οικονομική κατάσταση της χώρας, την οικονομική κατάσταση του νοικοκυριού τους, την πρόθεση αποταμίευσης και την πρόβλεψη για την ανεργία. Οι προβλέψεις κινούνται στο διάστημα +100 (όλοι προβλέπουν αύξηση) έως -100 (όλοι προβλέπουν μείωση) και εμφανίζονται ως διαφορές θετικών-αρνητικών απαντήσεων. Αρνητική διαφορά σημαίνει ότι το ποσοστό αυτών που προβλέπουν μείωση κάθε μεγέθους υπερτερεί του ποσοστού όσων προσδοκούν αύξηση και αντίστροφα.

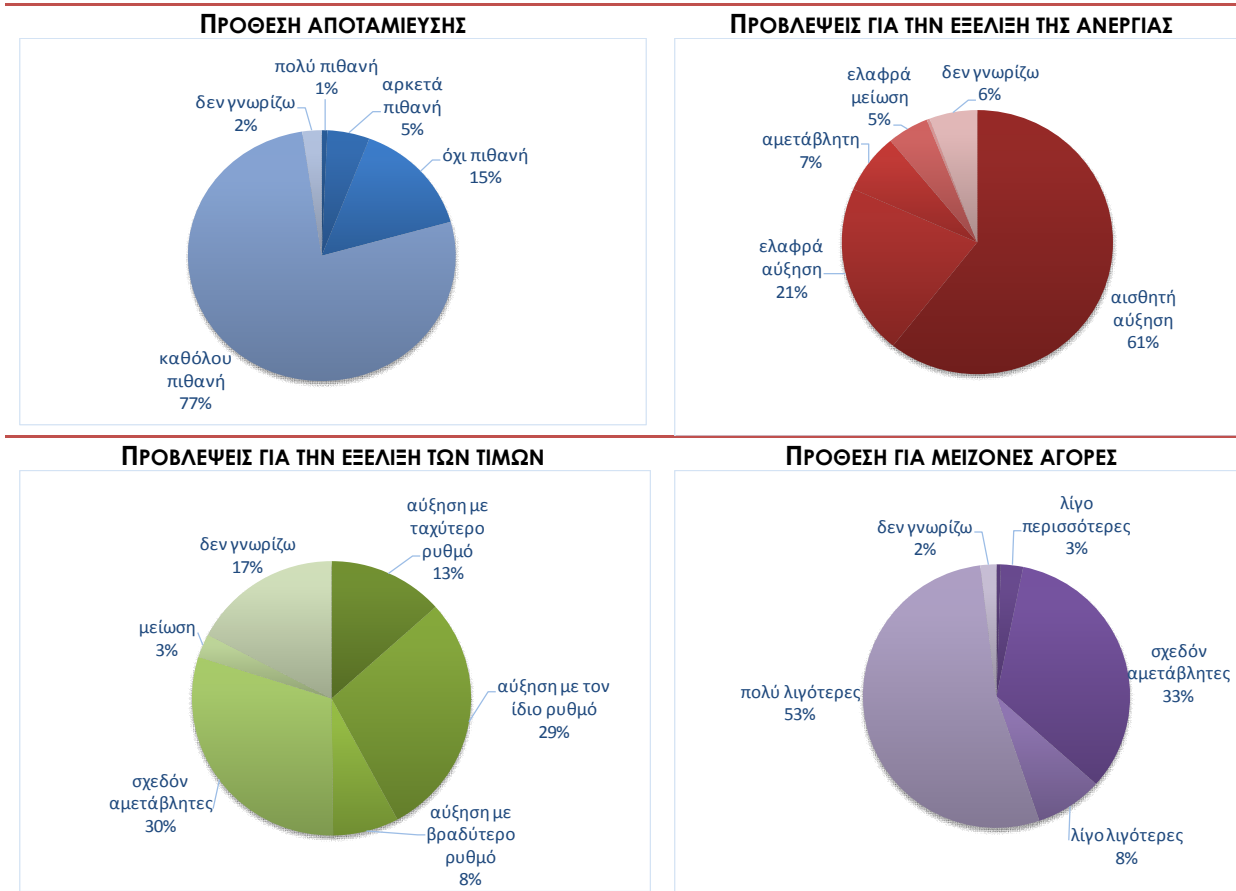
Πηγή: Ευρωπαϊκή Επιτροπή, DG Ecfín

Διάγραμμα 6: Δείκτης Εμπιστοσύνης Καταναλωτών (εποχικά εξομαλυμένα στοιχεία)



Πηγή: Ευρωπαϊκή Επιτροπή, DG Ecfm

Διάγραμμα 7: Βασικοί Δείκτες έρευνας καταναλωτών το επόμενο 12μηνο



Πηγή: IOBE

Τον Απρίλιο, στην έρευνα καταναλωτών εξετάζονται **τρία επιπρόσθετα ζητήματα** σε τριμηνιαία βάση, τα οποία εξειδικεύουν περισσότερο την πρόθεση για μείζονες αγορές διαρκών καταναλωτικών αγαθών (αυτοκίνητο, κατοικία) και έχουν ιδιαίτερο ενδιαφέρον ως πρόδρομοι δείκτες για την ιδιωτική κατανάλωση. Αναλυτικά:

- Μικρή πτώση καταγράφεται στη μέτρηση Απριλίου σε σχέση με εκείνη του Ιανουαρίου ως προς την πρόθεση αγοράς αυτοκινήτου εντός των επόμενων 12 μηνών, με το σχετικό δείκτη να διαμορφώνεται στις -91,3 (από -90,2) μονάδες. Ο αντίστοιχος δείκτης στην ΕΕ και την Ευρωζώνη διαμορφώνεται στις -66,7 (από -66,9) μονάδες στην πρώτη και στις -74,2 (από -73,4) μονάδες στη δεύτερη ζώνη. Το 97% (από 95%) των καταναλωτών στην Ελλάδα δηλώνει ότι δεν είναι πιθανό να αγοράσει αυτοκίνητο εντός του προσεχούς 12μήνου.
- Πτωτικά κινείται και η πρόθεση για αγορά ή κατασκευή κατοικίας εντός των επόμενων 12 μηνών, με το σχετικό δείκτη να διαμορφώνεται στις -97 (από -95,4) μονάδες. Αυτή η επίδοση παραμένει σημαντικά δυσμενέστερη από τους αντίστοιχους ευρωπαϊκούς δείκτες, οι οποίοι διαμορφώνονται στις -84,5 (από -83,9) και τις -89,3 (από -88,4) μονάδες, στην ΕΕ και την Ευρωζώνη αντίστοιχα. Το 96% (από 94%) των ελληνικών νοικοκυριών δηλώνει ότι δεν θα προβεί σε αγορά / κατασκευή κατοικίας τον επόμενο χρόνο.
- Σε ελαφρώς λιγότερο δυσμενή επίπεδα διαμορφώνεται στη μέτρηση του Απριλίου και η πρόθεση πραγματοποίησης σημαντικών δαπανών για βελτίωση / ανανέωση της κατοικίας εντός των επόμενων 12 μηνών, με το σχετικό δείκτη να διαμορφώνεται στις -84,1 (από -86,3) μονάδες. Οι ευρωπαϊκοί δείκτες κινούνται στις -52,4 (από -52,2) και τις -57 (από -55,8) μονάδες σε ΕΕ και Ευρωζώνη αντίστοιχα. Το ποσοστό των ελληνικών νοικοκυριών που δηλώνουν ότι είναι πιθανό να πραγματοποιήσουν σημαντικές δαπάνες αυτού του είδους το επόμενο διάστημα αυξήθηκε στο 5% (από 3%).